

2015 CORPORATION SOCIAL RESPONSIBILITY 企業社會責任報告書

誠信 / 品質 / 服務 / 創新 / 永續



根
基
營
造
股
份
有
限
公
司
2
0
1
5
C
S
R
報
告
書




根基營造股份有限公司

台北市大安區和平東路三段131號6樓
TEL: 02-2378-6789
<http://www.kedge.com.tw/index.php>
統一編號: 43876760

本報告書採用美國大豆油墨協會認可之環保大豆油墨所印製



根基營造股份有限公司

A photograph of a mountain range with a prominent peak, overlaid on a blue checkered pattern. The mountain is covered in green vegetation and has a rocky peak. The sky is clear and blue. The text "根基永固 一如玉山" is overlaid on the image.

根基永固 一如玉山

TABLE of CONTENTS

- 3 引言
- 4 概況
- 5 董事長的話
- 7 2015 年重要成就
- 8 獲獎肯定/ 企業榮耀
- 9 企業概況
- 10 根基永續思維
- 13 發展策略
- 17 利害關係人議和
- 25 公司治理
- 29 風險管理
- 35 供應商管理
- 43 環境保護與責任
- 51 創新設計
- 59 職業安全管理
- 67 健康職場與員工關懷
- 77 優質客戶服務
- 87 社會關懷
- 91 根基營造卓越案例
- 101 GRI G4 指標對照索引

引言

根基營造股份有限公司（以下簡稱根基營造）為全國第一家通過 GRI G4 國際標準查證的股票上市營造公司，秉持著『誠信、品質、服務、創新、永續』的經營理念，深耕營建本業，同時也致力於業務創新，在業界有卓越之表現。

根基營造長期推動營建管理，深化成本管控與進度掌握，以『客戶滿意』為企業經營之圭臬，轉型為高附加價值營建產業為經營方針，致力於建構一流企業，期以卓越之品牌價值成為各界業主合作之首選對象。

『持續創新、落實變革』是根基營造成長的動力；『知識精進化、品質優化、人才優質化』更是內化於本公司的 DNA。

近年來根基營造致力於品牌行銷、企業創新轉型，持續提昇各項軟、硬實力，例如：COMS 工務管理系統、BIM 建築資訊模型系統、單價工料分析…等，期以拔尖的巧實力 (Smart power) 建立獨一無二的競爭優勢。

未來根基營造將持續深化暨有之業務基礎：卓越的新建住宅、優質之公共工程、高科技之精密廠商等營建工程，同時也進行全面的業務創新，以高科技化的營建技術，從事高附加價值、具創新指標之營建工程為耕耘標的，期能成為營建業第一品牌。

本公司以營建模範團隊著稱，然經營團隊並不以此自滿，仍致力於經營策略之創新與營建技術之提昇，期以持續、全面深化管理，建置根基營造永固之企業經營基礎與強大的營建實力，以創造股東之應有利得、善盡企業之社會責任。

誠信 / 品質 / 服務 / 創新 / 永續

概況

根基營造股份有限公司自 1982 年成立至今，經歷了三十二餘年，一路走來，我們始終在技術與服務上不斷精益求精，「永續經營」是我們不變的信念。

除了「根紮穩、基打深」之外，黃總經理慧仁更希望透過對人的關懷，展現對社會之回饋，為因應全球對企業社會責任的日漸關注，根基營造於去年首次揭露 2014 年度企業社會責任報告書，向社會大眾傳遞根基營造從員工關懷、客戶服務、公司治理的經營績效到環境保護的成果以及未來的期許與承諾。

2015 年根基營造企業社會責任報告書內容以 2015 年 (2015.01.01-2015.12.31) 之數據為依循，以台灣地區包含總公司所在區域承攬工程之住宅、科技廠商、生技醫療、大型公共工程、土木、道路、橋樑等建案作為各式各樣的工程營運績效展現；此外報告書中呈現的各項數據是由根基營造各部門所屬依平時營運數據蒐集與統計而來，財務資訊則由財務部門提供，符合上市公司公開資訊觀測站揭露之各項數據，並與公司發行之年報一致。未來預計每年發行一次報告書。

本報告書主要依循全球報告書協會 (Global Reporting Initiative, GRI) 之全球永續性報告書第四代 (GRI-G4) 指南，核心揭露並依據 AA1000 之原則要求，推行鑑別、執行與揭露相關資訊，參考在企業及利害關係人所關注的重大議題，而擬定本報告書的架構內容。

本次報告書揭露範圍與 2014 年相同以根基營造為主體，未包含冠德集團內其他相關子公司與企業。本公司於 2015 年間，公司無顯著之規模、結構、所有權或供應鏈的重大變化。



2015/01/01 ~ 2015/12/31



GRI G4 AA1000



Certificated



CSR 推行組織委員會

CONTACT US



Ms. HO



jessie_ho@kindom.com.tw



+886 22378 6789 #5516



+886 22378 6772

董事長的話

根深紮深、基石穩固

打造安全的工作環境與幸福的生活型態

根基營造 20 多年來努力在台灣這塊土地上打造「根深基固」的安全工作環境與貼心化的住宅，讓眾人有一個幸福又安心的家。

根基營造並不以此為滿足，於去年依據 GRI G4 指南展開能源、社會、環境和人文關懷各面像的省視，全面推動「企業社會責任」並首度發行 CSR 報告書，成為台灣第一家通過國際標準驗證的股票上市營造公司。

進行 CSR 認證的目的乃在於藉由國際社會所共同認定之標準來評核自己所做是否是真正落實了企業的社會責任，今年持續推動發行，代表根基營造把企業社會責任視為永續經營發展的必要基石，更希望藉由所有參與同仁的參與，把這股正向力量擴散到社會的每個角落。

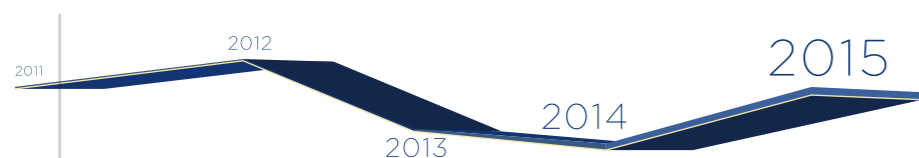
今年根基營造 CSR 主要呼應巴黎峰會地球暖化議題，就各營建工地資源再利用、碳足跡盤查以及企業本體進行採購時供應商綠管理等全面推動，期能為後代子孫、環境永續盡一份心力。環境氣候變遷愈加惡劣，根基營造也特別在經營上可能面臨的影響與風險進行對策研擬與風險控管，有效運用 BIM 科技創新的技術讓經營上更具績效與競爭力。

根基營造致力於轉型為服務型之營造廠，對客戶承諾永久售後服務，成立客服中心以便能有效的溝通與解決客戶的問題來提升客戶之滿意度。也希望藉由 CSR 的推動把根基之服務對象推展至社會，成為社會之模範生、成為國內最有價值品牌的營造公司。

馮玉山

2015 年重要成就

14.7%
營收成長
EPS: 1.27



在地採購



顧客滿意度



職安雙認證

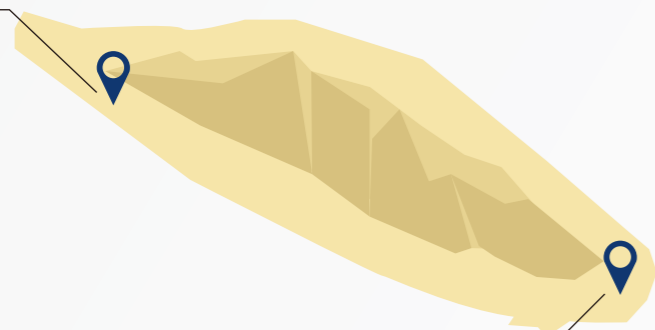


業界第一本
CSR 報告書



供應商
道德簽署比例

台九線工程持續進行碳盤查



8.45%
辦公室節能效益

獲獎肯定 / 企業榮耀



其他獲獎內容

1. 獲頒中華價值管理學會活動經費贊助感謝狀
2. 台灣企業永續獎 - 創新成長獎
3. 台灣企業永續報告 - 銅獎
4. 中國土木水利工程學會BIM技術優良獎

企業概況



根基營造股份有限公司

「根基營造」自1982年成立至今，致力實踐企業社會責任，「誠信、品質、服務、創新、永續」的經營理念，從員工關懷、客戶服務、公司治理、到環境保護等面向實踐對永續經營的承諾。「根紮深、基打穩」根基營造以人與營建技術為企業之本。目前，在品質與技術整合下力求精進創新，為了達到資源善用、節能減碳，運用 BIM 三維模型與物聯網 (IOT) 建置模擬工程規劃、設計整合、施工視覺化檢討，並應用於工程進度與現金流管理。根基營造致力於對人與大自然的尊重和關懷，視每一件工程的交付為我們的使命，不斷精進建築與土木工程技術於全生命週期的管理。

根基永續思維

CSR 委員會架構

本公司於2015年正式成立 CSR 小組委員會，作為根基營造推動 CSR 企業社會責任相關計畫與活動小組，小組成立的最主要目的為負責根基營造的社會責任統籌及監管工作。委員會的成員由根基各部門高層與相關部門負責人組成，負責擬定及統籌公司的企業社會責任政策及相關工作。企業社會責任委員會須每年向董事會彙報工作進度與規劃。



市場概況說明

營造業有工期較長與回收較慢的特性，近年隨著營造市場受市場景氣循環的影響，市場供給逐漸減少，加上政府公共工程推案量不斷的萎縮，以及台灣地區的市場狹小，造成目前市場上的競爭相當激烈，種種因素都影響著營造業的永續經營規劃。根基營造主要營業項目為綜合營造業，業務囊括承攬住宅、醫院、廠房、運動中心、道具、橋樑、隧道等多樣化工程，可充分迎合市場各業主的需求，並計畫依據目前的「都更議題」，針對在台灣地區的老舊建築，進行如防災型都更等專業性質服務。配合都市更新計畫進行，提升整體的居住品質與環境，可大幅美化市容和提升當地房地產價值並符合未來都市開發之脈絡。

短程目標

1. 國內大型建築工程業務
2. 國內土木工程業務
3. 國內大型建廠工程業務
4. 國內統包工程業務

長程目標

1. 國內外大型建築工程業務
2. 國內外土木工程業務
3. 國內外建廠工程業務
4. 國內外統包工程業務
5. 參與國內土地開發

在建工程 / 社區住宅工程

配合業主及設計單位之需求，整合各類型之專業承商與技工，妥善規畫及籌備各式建築材料，透過時程、成本、品質之營建管理手段，按設計施工建造各類型之建築結構及裝修工程供給住宅與辦公大樓使用。如冠德捷世、冠德鼎極、冠德鼎極 B、冠德鼎極 C、冠德鼎極 F 及林口 A9 等，相關建築成品皆是根基營造對社會之責任。

冠德君閱	冠德興雅B	冠德興雅C
5.3 億元	2.8 億元	3.4 億元
冠德興雅F	冠德鼎極	冠德天驕
1.8 億元	10 億元	9.3 億元
冠德天尊	冠德鼎捷	冠德捷世
10 億元	11 億元	7.8 億元

在建工程 / 企業廠辦工程

因應經濟發展趨勢，配合各類產業之需求與設計，統合專業施工承商與材料供應商，於最有效率之工期內興建專業廠房，供應承商投入各項產業生產亦可振興國內經濟，如全球傳動樹林廠辦大樓新建工程等。

台積電中科十五廠五期新建工程_Office棟	13 億元
大立光電股份有限公司一期廠辦工程	41 億元
特許投資股份有限公司彰濱廠區3-2期擴建案	5.7 億元

台積電CUP新建工程

7 億元

在建工程 / 公共工程

配合政府重大建設及民間投資開發之計畫，妥善規劃整體工程之執行，以公共利益為優先，先透過營建管理手段，有效整合專業承商與其它技工，並籌備各類營建材料，以專業技術完成各類重大公共工程，帶動國內整體經濟發展，如 YCL-121 員林鐵路高架、福國路延伸工程（第 1 期）及台 9 線南迴公路安朔及草埔段 C1 橋樑標新建工程等，皆提供民眾「行」的安全及便利之交通網路；台中市地重劃 14 期第一標乃重新規劃建設老舊鄉鎮，藉由新興都市設計創造鄉鎮土地再利用之契機，帶動地方產業發展；新北市永和、汐止、樹林國民運動中心興建統包工程，提供新北市民 380 萬人口休閒運動空間選擇，其多樣性設施規劃可滿足老、中、青各種年齡層之所需。

永.汐.樹運動中心	17 億元
台北市福國路延伸工程	12 億元
台九線C1橋樑工程	39 億元

發展策略

根基CSR短期目標

Short-term goals

經濟面向

1. 強化公司治理與風險控管能力。
2. 建立優良營造廠商之企業品牌形象。
3. 每年定期召開CSR委員會，落實CSR管理。
4. 優化CSR平台，增強與利害關係人溝通互動機制。
5. 整合建築設計、機電規劃、原物料生產供應、工程顧問等相關業者，形成實力堅強的團隊。

環境面向

1. 推動節能減碳專案，加強資源管理。
2. 修訂供應商行為準則與品質環境考核標準。
3. 新建案設定能源量測計畫、記錄完整用電量。
4. 新建案規範使用一定比例之綠建材。
5. 研發創新工法、提升品質與實現綠色。
6. 總公司落實環境與能源節約政策。

社會面向

員工

1. 提供員工完善教育訓練計畫與機制，全面發展職能培訓制度，建立組織人才庫。
2. 建立產學連結機制，培育專業人才。
3. 建立主動關懷、積極主動與專注細節與品質的職業安全文化。
4. 提供多元福利活動(員工健康檢查、職場安心計畫)，提升員工職場幸福。
5. 鼓勵員工參與運動社團，推行企業運動風氣。

顧客

1. 建案客戶滿意度管理與分析。
2. 建構多元化客戶溝通平台。
3. 強化客戶個資管理機制。
4. 提供客戶最佳售後服務，強化永久服務型營造服務。

社會

1. 結合集團資源舉辦公益活動。
2. 各營建工地就地回饋與鄰友善計畫
3. 贊助關懷弱勢學童午餐與人才教育學費

發展策略

根基CSR長期目標

Long-term goals

經濟面向

1. 與國外知名廠商技術合作，提升技術能力，邁向國際化，跨足海外市場。
2. 長期投入研發工作。
3. 致力推動朝向「服務型營造業」發展。
4. 成為「國內前十大之營造公司」

環境面向

1. 每年舉辦營造商CSR環境宣導與稽核
2. 新建案全面導入智慧電網，達到節約水、電等能源減量策略。
3. 全面推動溫室氣體盤查與設定溫室氣體減量目標。
4. 新建案綠建築、智慧建築申請比例達100%。
5. 依循國際氣候變遷高峰會協議標準修訂管理制度。

社會面向

員工

1. 持續發展員工職涯藍圖，提供多元發展管道。
2. 依據不同職等，量身打造培訓課程，提供依公司發展方向所需的各種專業知識與技能。
3. 考量政府人力資源政策與人才市場的變化，持續提供員工優於市場、符合法令薪酬福利。
4. 強化人才評鑑與發展的方法與工具，透過集團內資源整合，加強知識的交流與學習。
5. 健全員工協助方案，提供心理諮商等服務。
6. 加強勞資間之溝通與協調，營造員工滿意的工作環境。

顧客

1. 強化建案產品資訊透明化。
2. 增加公司服務項目，推動公司品牌行銷。
3. 建置社區智慧溝通平台。
4. 串連集團資源，提供多元化社區服務。
5. 培養設計人才，結合國內知名設計團隊，提供顧客整體之服務。

社會

1. 加強社會回饋與公益制度，參與社區活動，共存共榮。
2. 建立企業志工制度。
3. 結合建築設計與公益理念，協助弱勢公益營造。

利害關係人議和



100 份有效問卷



10 大關注議題



8 大利害關係人

本公司於 2016 年 2 月 - 2016 年 4 月動員全體同仁向利害關係人進行問卷調查，總共回收 100 份問卷；針對問卷中之重大議題，進行關注程度與影響程度之分析，把兩者之分析結果換算成總分鑑別出 2015 年根基營造之 10 項重大性的關注議題；經過重大性分析結果後，CSR 小組同仁經過討論，最後決定優先揭露之永續議題。

根基營造於 2015 年成立 CSR 推行組織委員會 (CSR Committee)，在總經理擔任主任委員的策劃管理下，由各功能組織推派代表，包括採購部、業務部、財務部、法務部、統包企劃部、總經理室 (營管組、職安組)、人資部、稽核室、營建部、技研部及總務組客戶服務等，參與每季定期召開的企業社會責任工作會議，藉各組織代表於日常業務中與利害關係人持續溝通並收集反饋，以達到利害關係人的各項議題管控，並協助辦理企業社會責任之相關事宜。

本次根基營造 2015 年度報告書，也同樣由 CSR 推行組織委員會，依據 AA1000 利害關係人議合之五大原則 (依賴性、責任性、影響性、多元觀點、張力)，並透過 CSR 小組會議討論，鑑別出 2015 年度 CSR 永續報告書之主要利害關係人。

經過鑑別後，根基營造主要利害關係人有：員工、客戶 / 住戶、供應商、股東、政府機關、社區與非營利、媒體、組織七大利害關係人；與利害關係者間的互動溝通為本公司運作重要的一環，根基營造本著開放多元的態度接納各方多元意見，藉由利害關係者參與溝通的過程獲得他們寶貴的意見，以了解利害關係者的需求期望，發掘企業可能面臨的風險與管理方針，並在企業運作上回應，以達成永續經營理念。

1. 鑑別利害關係人

本公司依據 AA1000 利害關係人議合之五大原則，並透過 CSR 小組會議討論，鑑別出 2015 年度 CSR 永續報告書之主要七大利害關係人。

2. 蒐集永續議題

本公司 CSR 小組成員，以 GRI 官方指引、小組成員內部討論、GRI 特殊行業 (建築營造與不動產業) 指南、國內外同業資料分析等作為本公司永續重大議題之來源，共蒐集歸納 31 項相關議題，並以問卷調查方式向利害關係人調查溝通。

3. 調查利害關係人關注議題

為了解各類利害關係人之關注程度，根基營造透過問卷調查方式，於 2016 年 3 月向利害關係人進行了問卷調查。

4. 分析調查結果與排序

依據《GRI G4 永續性報告指南》界定報告內容 3 原則，將相關議題 (relevant topics) 進行排序。

利害關係人包容性 (Stakeholder Inclusiveness)：釐清利害關係人，並說明如何回應他們的合理期望與利益。

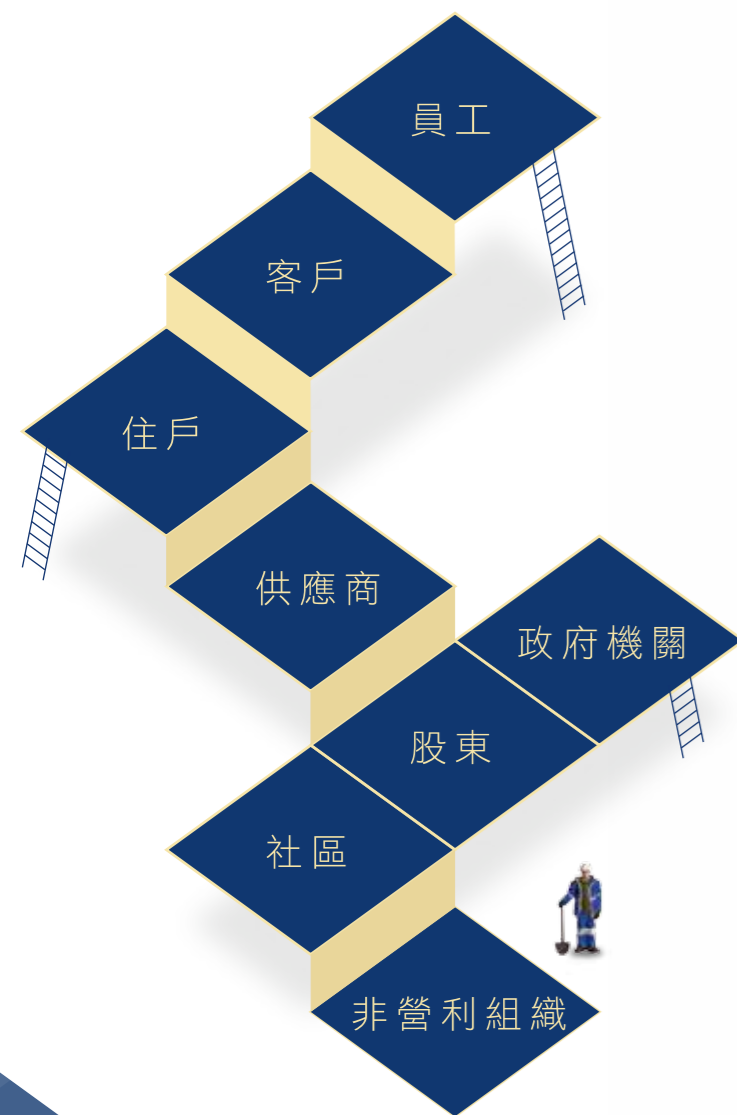
重大性 (Materiality)：本報告所挑選的議題，是否足以造成對經濟、環境和社會的顯著衝擊。

永續性 (Sustainability Context)：揭露企業如何對當地或全球的經濟、環境及社會發展趨勢，所完成的改善或降低破壞。

我們的做法是，針對利害關係人發放問卷，搜集他們所關心的議題。共回收問卷共計 100 份。經統計後，獲得根基營造 2015 年 15 個重大性永續議題。

5. 討論與審查

將統計分析後之永續議題，經過內部同仁討論與決議，最後決定本公司優先揭露之十個重大性議題。



與利害關係人議和方式

	溝通對象	溝通管道	關注議題
員工	全體員工	公司內部公告(不定期) 勞資會議(每季) 不定期溝通(不定期) 員工意見信箱(隨時) 跨部門溝通(不定期)	公司治理 勞資關係 薪資福利 職業安全
客戶	業主 房屋使用人	客戶接洽(不定期) 客戶滿意度調查(不定期) 客戶實地稽核(不定期)	客戶關係管理與服務 誠信經營
供應商	原物料供應商 機器設備供應商 勞務供應商	供應商會議(不定期) 供應商教育訓練(不定期) 供應商評核機制(不定期)	供應商管理 環境保護 職業安全 綠色設計
股東	股東 證券交易所	年度股東會議(每年) 法人說明會(不定期) 公開資訊平台(不定期) 根基官網資訊揭露(不定期)	公司治理 營運績效 永續發展策略 法令遵循 風險管理
政府機關	營建署 環保署 工務局 等	公文往來(不定期) 會議溝通(不定期)	法令遵循 環境政策與管理 節能減碳 職業安全
社區 非營利組織	當地社區居民 基金會	社區活動與關懷(不定期) 活動舉辦(不定期) 志工服務(不定期) 社區里民經營(不定期)	社區參與 公益服務 環境保護 節能減碳
媒體	平面與電子媒體	記者會(不定期) 新聞稿(不定期) 採訪與專題報導(不定期)	營運績效 職業安全 環境保護



重大議題矩陣

透過內部溝通協調及管理階層的整合評估，針對不同利害關係人所關心的議題關切程度，與對公司立即或潛在的衝擊程度進行矩陣分析。藉以了解利害關係人對各項議題的關注程度以及對企業營運的衝擊程度。



根基10大關注議題

項次	重大議題	對應頁次
1	公司治理	25
2	風險管理	29
3	供應商管理	35
4	環境保護與責任	43
5	創新設計	51
6	職業安全衛生管理	59
7	健康職場與員工關懷	67
8	人才發展與培育	74
9	優質客戶服務	77
10	社會關懷	87

十大議題	對應考量面	衝擊邊界									管理方針DMA
		內部		外部							
		員工	管理階層	股東	客戶	供應商	社區	政府	非營利組織	媒體	
1. 公司治理	一般指標-治理/經濟績效	◆	◆	◆	◆	◆	◆	◆		◆	1. 建立稽核機制，設立隸屬董事會之稽核處，協助董事會及管理階層查核及評估內部控制制度是否有效運作。 2. 改善公司體質，積極參與都更議題，創造公司穩定營收。
2. 風險管理	一般指標-策略及分析		◆	◆	◆						1. 根基建立完善的風險管理評估機制與因應措施，追求營運穩健與降低成本、人力、原物料等風險，並定期檢討以期精進。
3. 供應商管理	供應商環境/勞工		◆			◆		◆			1. 供應商為根基緊密的合作夥伴，根基透過ISO管理系統建立供應商管理與評核規範。 2. 加強供應商訓練，提升供應商在品質、效率、安全上的績效。
4. 環境保護與責任	原物料/能源/ 生物多樣性/排放/ 廢汙水與廢棄物	◆	◆					◆	◆		1. 基於生命週期觀念，於設計、施工、到後續的維護等流程全面要求以環境保護為優先議題，為環境盡一份心力。 2. 專案工地現場實施環境保護機制，保護周圍環境，降低衝擊。
5. 創新設計	產品和服務/產品健康與安全		◆		◆						1. 導入BIM管理系統，於工程設計階段以全方位的考量方式進行設計與後續施作。 2. 使用創新工法與綠色建材，創造綠色建築。
6. 職業安全衛生管理	職業健康與安全	◆	◆		◆					◆	1. 建立各項職安衛操作規範並通過OHSAS18001職業安全認證。 2. 強化人員與供應商職安衛教育訓練與宣導。
7. 健康職場與員工關懷	勞雇關係	◆									1. 根基提供良好的工作環境，全面審視員工在工作環境、薪資、福利、職業安全等方案並持續調整創造順暢的溝通與升遷管道。
8. 人才發展與培育	教育與訓練	◆	◆								1. 提供員工完善教育訓練計畫與機制。 2. 依據不同職等，量身打造培訓課程。 3. 鼓勵同仁不斷進修，並積極取得專業技能證照。
9. 優質客戶服務	產品和服務標示		◆	◆	◆						1. 為客戶提供最佳的售後服務，堅持給予幸福的初心，首創永久服務型營造。 2. 貼近客戶，提供客戶從購屋後至點交保固之完善貼心服務。
10. 社會關懷	當地社區	◆	◆				◆	◆	◆	◆	1. 基於取之於社會，用之於社會的心，積極參與社區活動，善盡社會公民責任

公司治理

COMPANY MANAGEMENT

營收年成長
14.7%

100%
誠信廉潔
企業文化

0%
資金貸與
他人

0%
高風險/高槓桿
投資

本公司已訂定《道德行為準則》，規範董事、監察人及經理人行為道德。

根基營造為提倡誠信及合乎道德之從業行為，並支持法規命令，除遵循國家《上市上櫃公司誠信經營守則》外，尚有訂立〈企業社會責任實務守則〉，我們的員工、各級主管以及董事會成員皆自我高度要求，體現合乎道德之職場行為素養及從業道德。

除了對內要求員工需遵守道德價值與從業行為，對外也要求供應商一併遵循。供應商需簽署道德廉潔承諾書。並嚴禁供應商與關係人有利益衝突，或可能有利益衝突。除要求供應商保證不提供關係人不當利益之外，如涉有不誠信行為時，公司得逕行解除或終止合約或約定，並索取懲罰性違約金，另外，供應商亦可循正當檢舉管道，將發現事項聯繫指定人員。

根基營造為履行企業在公司治理、環境永續、社會公益等面向之責任，滿足在產品、服務、公司治理、環境等各利害關係者的需求與期待，並結合根基營造的「誠信 / 品質 / 服務 / 創新 / 永續」之精神，追求企業永續經營發展，善盡社會責任，特制定本公司企業社會責任政策：

1. 遵守社會責任規範，符合法規善盡義務
2. 強化公司治理經營，創造公司永續發展
3. 保障員工福利關懷，持續改善工作環境
4. 積極參與社會公益，善盡社會公民義務
5. 降低營運環境衝擊，愛護地球環境保護

部門名稱	所營業務
董事長	1. 訂公司營運目標及未來發展。 2. 公司策略規劃與管理。 3. 訂定營運計畫。
總經理	公司營運目標、業務執行與管理。
稽核室	1. 公司稽核制度之建立與執行。 2. 評估公司作業實施成效。
薪酬委員會	依證交法第 14 條之 6 規定設立之功能委員會，係以專業客觀之地位，就本公司董事、監察人及經理人之薪資報酬政策及制度予以評估，並向董事會提出建議，以供其決策參考。
總經理室	負責工地整體進度、計畫與列控、預算管理與審查、工地教育訓練、工程專案諮詢與工程規劃輔導。
行政管理室	1. 人資：人力資源規劃、新進人員訓練計劃、薪資審核、勞健保、團保與退休金規劃。 2. 法務：執行並控管公司法律風險並提供法律相關諮詢。 3. 總務：執行公司一般行政庶務工作。
資訊處	負責公司之資訊軟、硬體發展規劃與執行，建構未來企業發展需要之 ERP 系統等業務。
技研處	工法之研究及改善、工地施工及品質紀錄存檔建立。
業務採購處	1. 負責承攬工程之相關估價、簽約手續及工程投標之辦理。 2. 負責發包採購案件之招商比及決標、簽約、廠商之開發、徵信與評鑑。
財務處	負責會計作業、預算管理與審核及資金之規劃與管理。
營建一處、二處、三處、四處、專案處	負責工程施工、進度、品質及成本之管理。

1. 根基營造參與2015年之公協會清單

名稱	參與者	擔任職務
SEMI(Semiconductor Equipment and Materials International)	根基營造股份有限公司	會員
中國土木水利工程學會	根基營造股份有限公司	會員
中華民國營造工程業同業公會全國聯合會	黃慧仁總經理	理事
財團法人中華民國營建管理協會	黃慧仁總經理	理事
社團法人台北市自行實施都市更新發展協會	黃慧仁總經理	理事

本公司 2015 年度營業收入為 57 億 385 萬元，較 2014 年度成長 14.7%，主要係承接政府公共工程、企業廠房及辦公大樓等工程案件增加，挹注營業額成長。本公司持續強化技術實力、深化成本管控、提升工程品質以及優化市場競爭力，2015 年度毛利率為 6.2%，略低於 2014 年度。2015 年度因受到股票市場影響，導致公司持有之股票市價較去年同期下跌，因而營業外支出增加，影響獲利下降。稅後淨利達 1 億 3,438 萬元，稅後 EPS 為 1.27。

過去的一年中，在政經環境的劇烈變動下不利於當前的房市表現，並對營建業及相關產業造成巨大影響，惟本公司多年來所建立的經營團隊、獲利模式與風險管控機制，皆能妥善因應市場景氣變動所帶來的風險衝擊，以穩健的步伐推動業務。本公司致力於本業之發展，並未從事高風險、高槓桿投資以及衍生性商品交易，亦無資金貸與他人，充分控制財務風險。本公司近 3 年的重要財務比率優於上市櫃營建同業，且近 3 年皆分配現金股利，善盡企業之社會責任，將經營成果分享給股東。

1. 最近 3 年度財務資料：

(單位)新台幣千元

項目	年度	2013 年度	2014 年度(註)	2015 年度
營業收入		5,796,797	4,969,508	5,703,853
營業成本		5,540,567	4,610,931	5,347,585
營業毛利		256,230	358,577	356,268
營業費用		131,774	171,789	186,636
營業淨利		124,456	186,788	169,632
營業外收入及支出		79,020	33,975	-5,689
繼續經營部門稅前淨利		203,476	220,763	163,943
所得稅費用		25,659	42,917	29,561
本期淨利		177,817	177,846	134,382
每股盈餘(元)		1.68	1.68	1.27

註：本公司於 2015 年度適用 2015 年底國際財務報導準則第 11 號「聯合協議」取代原國際會計準則第 31 號「合資權益」，並追溯調整前一年度比較期間報表（參閱本公司 2015 年度個體財務報告）。惟表列 2014 年度各項財務資料係以當年度會計師查核簽證之個體財務報告資料列示。

2. 最近 3 年度重要財務比率：

項目	年度	2013 年度	2014 年度(註)	2015 年度
財務	負債占資產比率 (%)	51.37	52.40	57.45
結構	長期資金占不動產、廠房及設備比率 (%)	3,326.28	3,404.95	3,838.59
償債	流動比率 (%)	177.75	175.89	158.16
能力	速動比率 (%)	154.42	150.14	125.43
	利息保障倍數 (倍)	218.12	332.35	328.23
獲利	資產報酬率 (%)	3.97	4.00	2.95
能力	權益報酬率 (%)	8.66	8.28	6.41
	稅前純益占實收資本額比率 (%)	19.53	21.19	15.46
	純益率 (%)	2.98	3.22	2.36

註：本公司於 2015 年度適用 2015 年底國際財務報導準則第 11 號「聯合協議」取代原國際會計準則第 31 號「合資權益」，並追溯調整前一年度比較期間報表（參閱本公司 2015 年度個體財務報告）。惟表列 2014 年度各項財務資料係以當年度會計師查核簽證之個體財務報告資料列示。

風險管理

RISK MANAGEMENT

100%
靈活
經營策略

+

接案風險
評估

+

氣候變遷
考量

+

風險意識
內化

目前在營造業的經營概況，台灣地區市場競爭激烈，再加上目前市場在公共標案之總額大幅降低，造成整體市場縮小。根基在營建業中需要投入大量的財力、物力及管理成本，再加上興建過程常有工期較長，難以精確掌握原物料、人力、環境面等風險，都大幅升高本公司之永續經營困難度及風險。

對此，根基營造投入大量的人力物力，藉由經驗豐富與市場趨勢靈敏的團隊，長期針對市場狀態進行分析觀察與研究，以快速調整本公司的經營策略。

此外，全世界目前都非常關注於氣候變遷暖化之議題，由於地球環境劇烈的變動，極端氣候發生的機率不斷提高，營造業也面臨很大的衝擊，如極端氣候不斷地增加，嚴重影響到施工的時程進度，另外極端氣候也造成工作人力在施工上的負擔，根基營造將秉持著提供高品質、健康與安全的經營精神、完善與創新的管理規範，持續修正並以市場最高的標準服務客戶。

風險管理之組織架構

本公司各管理階層均負有風險鑑別與管理的意識與責任，一旦發現潛在風險，應迅速向高階管理階層通報，及早尋求解決方案與專案管理計劃，決策者亦應於最短時間內採取行動。本公司風險管理之組織架構如下：

- > 制定風險管理政策。
- > 確保風險管理機制之有效運作及資源配置。

董事會

- > 執行董事會風險管理決策。
- > 協調跨部門之風險管理事務。

高階管理階層

- > 進行日常風險管理作業查核。
- > 監督風險管理活動，並向董事會及監察人提報執行情形。

稽核室

- > 彙整風險管理活動執行結果。
- > 執行日常風險管理作業。
- > 視環境改變，決定風險類別，並擬訂承擔方案。

其他各部門

近年影響根基的風險與因應對策：

根基營造透過每年的風險鑑別分析出公司之營運風險為：原物料價格波動、公共工程預算減少、市場低價惡性競爭、氣候極端化、勞工人力短缺、國際性營造廠競爭；面對上述風險衝擊，根基營造皆依照決議之因應對策降低其衝擊影響及發生機率，本公司之風險因應對策如下：

營運風險	因應對策
原物料價格波動	<ol style="list-style-type: none"> 1. 大宗物料每半年分析預測次半年之價格行情走勢，做為購買時機之參考。 2. 與供應商訂定基價及漲跌幅計算加減價之條件，以完善大宗物料成本控制。 3. 與有股票上市之廠商訂約，以支付訂金方式以求得穩定之供貨。 4. 與公司長期配合無不良記錄之廠商訂約，以支付訂金時要求相對保證，以保有公司權益。
公共工程預算減少 低價競爭情形	<ol style="list-style-type: none"> 1. 積極參與政府之最有利標案及統包案件，擺脫低價競標模式，獲取最佳利潤。因應政府公共工程建築案大多均已採BIM系統，本公司亦全面投入技術發展並建立整合性管理平台。 2. 公司營運積極轉型，跨不同領域如城市都更案、拓展海外市場等方式拓展公司業務來源。
氣候變遷 氣候極端化	<ol style="list-style-type: none"> 1. 招聘人力年輕化，並提供更多個人裝備，增強人員耐候性。 2. 專案計劃時，加入緩衝時間，避免工期延誤。 3. 提高防洪標準，避免因氣候變遷造成之水災風險。
勞動力短缺	<ol style="list-style-type: none"> 1. 建立優良協力廠商團隊，穩定主要工程項目優良勞動人力來源。 2. 引進外勞緩衝勞動人力不足之影響。 3. 透過產學合作，引進優秀人才。
國際性營造廠競爭	<ol style="list-style-type: none"> 1. 強化與國內優良建設業者之長期合作關係，並學習國際性營造廠之優點， 2. 提升公司國際觀。長期投入研發工作，提升技術能力。

施工現場風險管理

職安衛風險管理，包括職安管理系統維護及風險控制兩大面向。本公司通過OHSAS18001職業安全系統與ISO9001品質管理系統的導入，持續推動提升施工過程中的職安衛環境風險管理。

其中整合了工業安全、職業衛生、環境保護、保全管理、醫療保健、危害鑑別、風險評估、損害防阻、工程改善、資產管理、緊急應變及危機管理等。

對於風險管理的概念，根基營造更擴展到供應商管理和客戶關係，透過教育訓練的傳達，將安全及品質的理念，融入日常作業重要環節。



接案風險評估

根基營造在接案前，為考量維持財務之穩健，會透過一系列評估手法確保公司在價格、原物料及人力等風險值低於控制基準。

標案階段

1. 選擇評估案件
2. 建立標案計劃與預算
3. 簽約取得標案階段

- 審視與評估標案內容。
- 估算預算/人力/材料等成本。

- 審視專案計畫與時間安排。
- 評估預算與付款方式。
- 評估後續保固風險。
- 政府規範/稅金風險。
- 當地社區壓力。
- 決定最後投標預算

- 確認合約內容與時間規劃。
- 訂立各項基線。
- 建立專案預算目標。

實施階段

4. 準備階段
5. 施工營造階段
6. 計畫結束

- 建立專案實施計畫。
- 決定整個團隊與負責人員角色。
- 決定原物料與供應商。

- 導入OHSAS職業安全管理。
- 建立原物料與供應商管理系統。
- 公司稽核機制審視品質與進度等績效。
- 降低環境污染。

- 全面審視完成品質與合約符合度。
- 保固風險。

供應商管理

SUPPLIER MANAGEMENT

品質
把關

高度
穩定

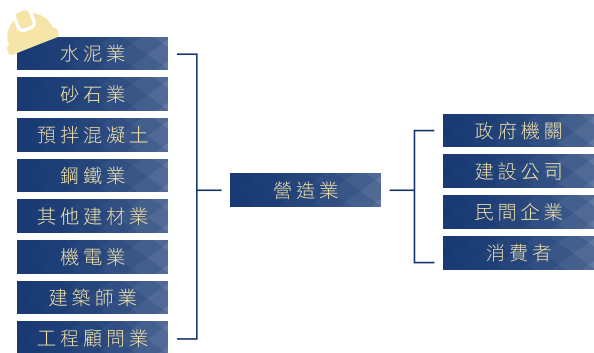
合作
透明

100%
商業道德
簽署

營建業是一個高度複雜、高度專業的產業，取得土地原料後，在建築法規的規範內如何去整合並規劃整體施工，是一門高度的學問，根基營造在供應商與現場管理上，運用專案管理流程，完整規劃各項工種與供應商的入場施工順序與要求，使整個營造流程可以順暢確保品質與交期。

最終營造品質與供應鏈管理有著密切聯繫。根基營造堅持從原物料品質開始嚴格把關，自原物料品質、到貨驗收、採購專案管理及小承包商等內容，各環節的情況都進行管理記錄與管控。根基一直以品質、穩定和透明的政策與供應商建立合作關係，創造雙贏局面。

產業上中下游之關聯性



主要原料之供應採購狀況

根基營造所需主要原料計有鋼筋、水泥、預拌混凝土、磁磚、鋁窗、鋼構等，除合約規範由業主供應外，其餘均為自購，依所承攬之各項營建工程實際用料需求，分別於開工前與各供應商簽訂合約闡明工程需求並釐清相關責任，以便充分掌握資源，並有綿密完整之供應鏈且有完善之工期及成本控制。為求工程品質卓越，合併公司謹慎篩選材料供應商及施工協力廠商，著重其工程經驗及專業素養，材料及機具進場前必事先與相關協力商共同規劃充分溝通，培養良好合作關係。



北部內案採購 — 鋼筋材料 7400 噸



中部外案採購 — 鋼筋材料 64,000 噸



採購混凝土材料 322,000 m³

供應鏈永續管理制度化

根基營造在面對各大工程專案，皆必須依賴眾多供應商，故根基營造從供應商的挑選、評鑑、採用及管理訂定一套標準化作業流程，確保施工品質、風險管理及提升供應鏈整體競爭力。根基營造在取得工程合約後，會根據工程內容擬定施工計畫及分包計劃：將工程切割成數個或數十甚至數百個工項，分別發包給供應商，由根基營造負責整合、監督、管理，讓工程順利完成。根基營造的供應商包括：



專業廠商
負責同時提供材料、設備、施工之廠商。如連續壁、基樁、安全支撐、土方、模板、鋼構、門窗、電梯等專業廠商。專業廠商通常為達一定公司規模及財務調度能力。



專業小包
僅負責提供專業技術工人之廠商。如鋼筋工、粉刷工、磁磚工等專業小包。專業小包通常公司規模較小且財務調度能力較差。



原物料供應商
僅負責提供材料之廠商。如供應預拌混凝土、鋼筋、水泥、砂、紅磚、磁磚等材料之廠商。



人力資源供應商
由營造廠自行雇用的短期、臨時（工資按日計酬）或長期（工資按月計酬）之施工人員，依現場監工指示，從事一些安全、警衛、清潔、雜項等非主體性或計劃性之工作。



建築師事務所
根基營造有30%的承攬案為統包案，需從設計規劃開始展開，與建築師良好的溝通是案子成功極為關鍵的因素。

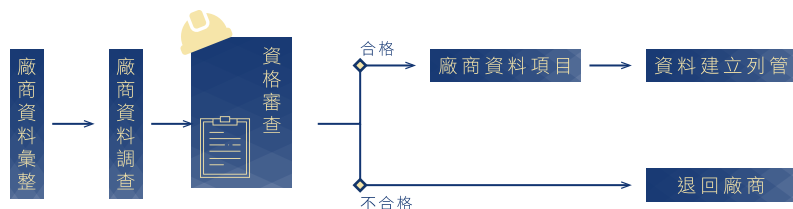
因應原物料物價波動

1. 本公司為避免因物價波動造成之成本風險，針對主要原料如鋼筋、鋼板等，由採購部門向供應商簽訂長期採購合約，由於2015年市場原物料行情處於低檔時期，根基營造透過長期合約所定成本，將可大幅將低原物料採購風險，良好控制成本。
2. 本公司專案眾多，採購單位更可透過統一採購方式，辦理多工地之材料、設備、工程（連工帶料）統一採購，透過以量制價方式，控制本公司整體成本。

供應商管理機制

1. 新供應商之調查與資格審查

透過建築圖、圖說指定、自薦或同業介紹收集供應商資料。其資料包含該公司規模、編制人員、學歷、業績、專業能力、設備、品管及環保措施、供應能力、報價及特殊貢獻等十項。若書面資料不足，得組成鑑定小組（成員包含業主或委託建築師、施工部人員、採購主辦人員等）親赴現場評估，以確認是否符合本公司協力廠商之資格；經評審總分須達 70 分以上者為「合格」，得以採用，69 分以下，則註明「不合格」，不予採用。



根基營造於 2015 年完成實地工地評鑑（計價進度達 90%）之件數共達 772 件，充分展現本公司對於供應商管理的嚴謹度，於 2015 年度中，無任何供應商對本公司提出異議或申訴案件。

總計統計如下：

	數量	比率
合格供應商	713	92.36%
列入觀察供應商	35	4.53%
不合格供應商	24	3.11%

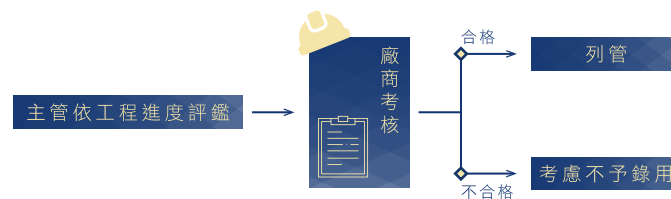
2. 聘用在地人員與在地原物料

本公司各工地專案之大宗物料皆由在地廠商供料，衡量其單價含運輸成本為最低價之條件下辦理發包。

於 2015 年間，本公司總發包件數為 874 件，得標之台灣廠商家數為 874 件，在地採購比率達 100%，顯示本公司深耕台灣，實施在地採購化之決心與減少因對外採購而對環境造成之傷害。

2015 年度台 9 線南迴公路安朔至草埔段 C1 橋梁標施工工程團隊人力達 420 位（其中含雇用當地勞工人數約 113 人，比例高達 26.9%，而管用當地原住民約 70 人，佔整體施工團隊人力比例為 16.7%）而在主要原物料包含砂石材料等，也是選用當地廠商，在其他各地的建案所使用的主要原物料皆為在地採購。

3. 供應商考核及評鑑



A. 依單項工程進度進行廠商評鑑

工地主管應於每一單項工程進度達 90% 時進行廠商評鑑，並將考核資料由施工體系主管審核，彙整後併於工地結案報告資料中，並送會稽核室及採購部存查。新進供應商於施工中應先行考核，考核結果將為日後採購發包依據。考核項目包括：施工品質(Quality)、施工進度(D)、物料管理(Commodities)、環境安全衛生管理、整理整頓、協調配合(工務所)、界面配合(平行包)、工班管理、緊急配合及財務能力。

而在各案保固期滿後，售服部考核結果完成時半年內，由「廠商獎懲委員會」開優良廠商考核會議。考核成員由總稽核擔任召集人，各體系主管及售服部主管為委員。將評等分為「優良廠商」、「佳等廠商」、「可用廠商」、「差等廠商」及「劣等廠商」。經評為優良廠商或佳等廠商列為優先議價之對象；差等廠商則自公告後一年內停止報價之權利；若被評為劣等廠商則永不錄用。

B. 透過專案工地不定期查核協力廠商

由稽核室排定每月查核工地順序，但不通知工地，無預警地前往受稽工程稽核；查核內容包含文件查核及工區全面巡檢。在文件查核部份包含相關自主查驗資料、電子資料系統、相關材料試驗、管控與 ISO 系統的執行確認。而在工區全面巡檢的查核內容則包含了工程施工項品質與進度、工序流程標準化作業、物料管理流程、安全衛生與管理、配合度（人力 / 趕工）及財務能力等。

查核完召開檢討會議及彙整報告，由受稽單位確認後由稽核室發佈稽核報告，並通知層峰及隸屬主管。受稽單位必須在 14 天內回覆缺失改善內容，待稽核室確認後結案。透過各專案工地的查核，了解協力廠商遵守合約的情形，也了解協力廠商所有施工項目的品質與配合情形，以作為後續發包的重要參考依據。

不定期查核流程

內部排定
本月查核工地順序
(不通知工地)

建築稽核員x2
機電稽核員x1

無預警
前往受稽工地查核

文件查核

工區全面巡檢

- | | |
|-------------|-----------------|
| 1.自主查驗資料 | 1.施作工程品質、工序流程查核 |
| 2.電子資料系統 | 2.標準化作業執行查核 |
| 3.相關材料試驗、管控 | 3.物料管理查核 |
| 4.ISO各項文件 | 4.工地勞安衛巡查 |

報告彙整

檢討會議

無異議

原因說明-合理-修正

稽核報告產出

受稽單位簽認

發布稽核報告

受稽單位回覆

稽核室確認、結案

- 1.電子資料系統發佈
- 2.通知隸屬主管

- 1.十四天內缺失一對一改善回覆
- 2.電子資料系統上傳改善成效

供應商安全衛生管理

為強化工程專案現場職業安全管理之有效防止職業災害，保障工作者安全與健康，並提升整體安全衛生管理水準。除了例行性的協力廠商稽核，專案工務所每月針對施工協力廠商進行評核，評核內容為每月違反專案安衛規定致開列安衛受罰(扣)款次數統計。經專案工務所每季綜整評核成果，全無違反安衛缺失或被開列安衛罰(扣)款最少者將可獲獎勵。

職安組將每月工地及各廠商的職安衛管理績效及罰鍰統計(包含廠商名稱、承作項目、罰款金額、原因)公布後除提醒各廠商外，也將此結果提交採購部門，作為後續採購之依據。而採購在與協力廠商簽定合約時，亦同時簽定「工程安全切結書」，承諾在施工階段應遵守的各種安全措施規範。

供應商商業道德簽署

在每一次與供應商簽定合約時，皆會附上切結書，承諾內容涵蓋行為道德條款「不行使餽贈、招待或給予不正當利益」。目前廠商簽署比例為100%。



不行使餽贈、招待或給予不正當利益

100%
商業道德
簽署

環境保護與責任

ENVIRONMENT PROTECTION & RESPONSIBILITY

碳足跡
盤查

節能
減碳

尊重
環境

為了落實「建築是由土裡生長出來的」環境意識，根基營造從各個環境面向表現對大自然的謙卑態度以落實應盡之責任，因此我們透過執行：碳足跡盤查、生物多樣性、基地綠化及保水、日常節能、CO₂及廢棄物減量、健康與環境、水資源保護、垃圾與污水改善等方案，以期成為營造業界的環境友善企業。

施工環境保護

根基於台9線南迴公路C1橋樑標工程推動碳足跡盤查，透過就地取材減少運輸油耗排放、妥善安排機具操作時程減少怠速、使用有節能標章之機電設備、或以電力取代燃料油，減輕營造業對環境的重大負擔；另考量噪音汙染，根基營造更是規範從晚間九點至早上八點禁止機械在工地施工，以維護周遭社區安寧。

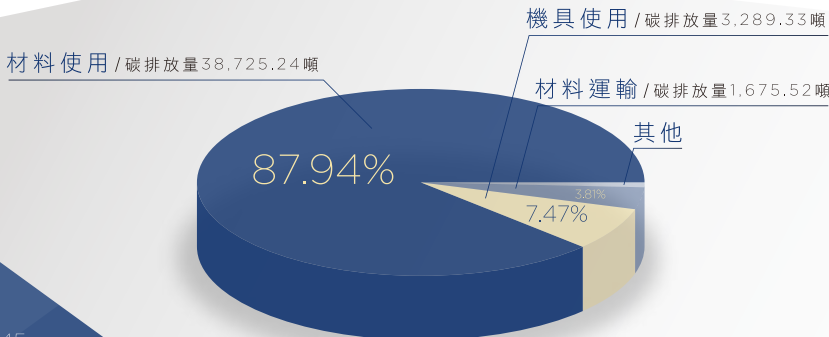
1. 碳足跡盤查計畫

台9線南迴公路-安朔至草埔段C1橋樑標(OK+000-6K+300)新建工程標案

行政院環保署於103年5月30日的核准之基礎建設-道路、隧道、橋梁等三種工程類型之碳足跡產品類別規則((Product Category Rule; PCR)。內容定義包含基礎建設之系統邊界及生命週期範圍，從原料取得階段、施工建造階段、管理營運階段、後續處理階段之一級數據、二級數據之來源與情境皆加以詳列規範，以作為未來基礎建設-道路、隧道及橋樑等工程計算碳足跡之依據。

C1標2015年1月至12月份工程施工碳排放量約為44,033.91公噸，可將各類排放源分析如下表所示，材料使用占總排放量87.94%，次為機具使用佔總排放量7.47%、材料運輸3.81%、機具運輸佔0.03%、用電0.23%、碳匯變化0.40%，其他排放源僅占約0.12%。其中一級數據佔比約為70.78%(包含鋼筋、混凝土、機具使用、公務運具的使用與用電)，未來將持續針對本工程其餘大宗工料(如桁架、先撐鋼管)做實際碳足跡盤查以增加一級數據的排碳係數參考依據，預估本工程一級數據佔比可超過30%。

統計期間	碳排放量(ton CO ₂ e)	碳排放量(%)	單位進度碳排放量(ton CO ₂ e/%)
2014.07-2014.12	8,894.94	5.20	1,710.57
2015.01-2015.06	19,623.09	11.85	1,655.96
2015.07-2015.12	24,421.82	14.70	1,660.60
合計	52,928.85	31.75	1,667.05



2. 生物多樣性

所謂生物多樣性是為了保護生態金字塔最基層生物的生存環境，如分解者蚯蚓、蟻類、菌類等，生產者如花、草、樹木等綠色植物，以及青蛙、螳螂、蝴蝶、蜻蜓、甲蟲此類較初級生物消費者的生存空間。維護這些基層生態環境的健全，生態系才有豐富的食物源，進而守護生物多樣化環境。

於台9線南迴公路C1橋樑標工程建築基地內保留原有生態棲地、種植原生植物、誘鳥誘蟲植物、採用多層次的雜生混種綠化方式或利用生態工法修建堤岸來復育樹蛙等。目前定期監測項目包含稀有重要植物保護、施工便道跨水路溪流環境維護、夜間蛙類監測及路殺動物保護。



3. 基地綠化

根基於建築基地內之自然土層、屋頂、陽台、外牆或人工地盤上，利用被覆土層後栽種各類植物的方式綠化環境。例如於屋頂建設輕質生態層植栽大草坪及景觀植物美化環境，同時降低室內溫度；並在在屋外種植大量植物，綠化週邊環境以降低環境破壞。

4. 基地保水

藉由基地的保水設計：維持土壤表面露出、鋪設透水鋪面、設置雨水貯留系統之滲透水池，維持基地之保水；此外也在屋頂、陽台、地下室之地面層，種植植栽以涵養雨水，如此便能增強大地自我水循環的能力並緩和都市氣候高溫化的環境改善。



5. 日常節能

一棟建築物的使用率長達五、六十年，從建材的材料生產、建造、維修、使用到拆除等各階段，都會消耗很多的能源。而其中又以空調和照明耗電量最大，因此日常節能指標即以空調及照明耗電為主要評估對象，亦即針對夏季尖峰時期空調系統與照明系統的綜合耗電效率。

根基營造在設計時導入生命週期之概念，如設計挑高夾層的高低窗通風，讓自然風在室內產生對流。配合大量自然通風及採光、使用高效率燈具、於戶外架設太陽能光電板儲電、利用陽台深度來遮陽或設置垂直木格柵降低熱輻射進入室內等，都可增強日常節能的效果。

根基永續態度

6. 法規遵循

根基營造非常重視法令法規之符合性，嚴格要求各專案人員，嚴格遵守法規要求，於 2015 年間，均無發生任何違反法規之狀況。

8. 水資源保護

設置中水（再生水）系統，將生活污水匯集處理後，使用於非飲用水及非身體接觸用水，例如將屋頂草坡涵養水分及自然排水至雨水回收槽再利用；此外，在設施及設備上積極採用具有省水標章的省水器具，如兩段式節水馬桶及無浴缸之節水淋浴等，達到節約用水之目的。



10. 汙水垃圾改善

依景觀綠化美化的方法設置專用垃圾集中場，預留專用洗衣空間及排水孔，施工時確實督導水電設計及施工者，確實將廚房、洗衣、更衣浴室空間的雜排水配管系統匯入污水系統等。

7. 廢棄物減量

利用土方回填，整平地面高程並充分綠化，並引進營建自動化，如：預鑄混凝土、預鑄浴廁、乾式隔間等工法降低環境汙染；此外，透過空氣汙染防制措施：有效灑水、洗車台、擋風屏及人工披覆等，減少施工過程之空氣汙染。

9. CO₂ 減量

所謂 CO₂ 減量指標是指所有建築物主體構造所用的材料，在生產過程中使用的節能換算出來的 CO₂ 排放量。根基營造採用輕質化鋼構及木構，考量使用回收再生建材以減少建材使用量、耗損能源、二氧化碳之排放量。



11. 室內健康與環境

評估音環境、光環境、通風換氣與室內建材裝修等四部份，並於室內裝潢時減少室內裝修量，採用具有綠建築標章之建材、使用生態塗料、採用自然光影的呈現，讓甲醛及 TVOC 等有害物質降至最低。

樹木移植，對綠色生命的尊重

過去，台灣工程建設大都著眼在技術卓越與品質精緻的追求，近年隨著全球暖化、氣候異變以及大型地震、海嘯引發天然災害等現象，環境保護意識高漲，人們開始思考如何與自然環境和諧共存的議題。

根基營造十餘年來，他們以專業和務實的態度為許多高齡老樹進行移植，而不是求速求快地濫加砍伐。他們展現的，並非只是工程師的執著與專注，更是企業尊重自然與生命的態度。

精確細節成功移植千棵樹木

根基營造在進行國家同步輻射研究中心的光子源工程時，更曾面臨多達千棵以上的各種樹木需要進行移植的情況，而經過多次的討論後，決定以異地移植的方式，先移往假植區、再移回原地。

移植本身對樹木來說就是風險，異地移植也就是樹木得經過兩次的移植，風險更大，過程也更為繁瑣。移植前要先調查樹木的狀況、在每棵樹上編號確認記錄、確認移入的位置等，都要事先做好規劃與安排。待主題工程完工後，再依照景觀設計的圖樣，將樹一棵棵移植回去。

所幸，這次的工程大多非常成功，存活率超過百分之八十；光子源完工後，團隊更發現原本移植在老樟樹上築巢而居的五色鳥，移植後好端端地住在原本的樹上！對於工程師而言，這真是一份來自大自然最動人又喜悅的禮物。

在營造的過程中，移植經常是必要的，但是，移植的重點不只是技術，更是对綠色生命的了解與尊重。根基營造的工程師對移植工程所下的註解：「移植樹木成功跟蓋好房子，對我們來說都是一樣的成就感。」建構一個人與樹、建築與自然均共生共榮的環境，才是這些專業工程師，最終極的夢想吧！」



根基總部節能環保

在總公司，為宣導節能減碳呼應全球暖化與氣候變遷的議題，總務單位推廣辦公大樓內相關環保活動之推動，總務部每個月將用紙、用電、用水量進行統計，將數據與前一年進行比較後訂定目標值，並定期公告，進行員工節約能源宣導。

除此之外，為提升節約能源效益，總務部於 2015 年汰換總公司冰水主機、蒸餾箱機器，及更換中央空調主機並檢修各層室內機管線阻塞問題，有效達到節約能源效益，據統計資料顯示於 2015 年間，本公司已精進節能達 8.45%，同仁已漸漸有節約能源之習慣，未來會針對本公司之環境考量面，逐步訂出環境目標，期許同仁一同為地球環保盡一份心力。

集團總部大樓整體用電度數統計

年度	用電度數	溫室氣體排放量
2014年	552,775 度電	287,995,775 CO ₂ e
2015年	506,079 度電	267,209,712 CO ₂ e
2014年與2015年比較	減少46,696度電(8.45%)	減少20,786,063 CO ₂ e

2015 年度電力排放係數以台電公告：0.528 公斤 CO₂e/ 度為標準；2014 年度電力排放係數以台電公告：0.521 公斤 CO₂e/ 度為標準。

集團總部大樓整體用水費用統計

年度	用水費用
2014年	\$56,314
2015年	\$55,911
2014年與2015年比較	減少\$403(0.72%)

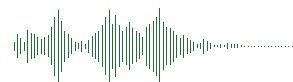
集團總部大樓整體用紙及影印費用統計

年度	用紙及影印費用
2014年	\$501,757
2015年	\$590,913
2014年與2015年比較	2015年因集團較2014年增聘員工13名，且業務量增加，故費用數值增加。

環境改善對策

近年環保意識抬頭，公司亦體認環境防治污染之重要性，對於環境污染之改善亦不遺餘力。由於各施工處所造成短暫污染不屬於固定性及特定性排放，且常隨施工階段完成及後續工程完工而消失，惟為維護施工中工地周圍居民居住之品質與環境整潔，公司均針對各類工程施工特性，提出環保改善對策及預防措施如下：

噪音管制



- > 定期機具維護
- > 規劃機器運作時限
- > 採用低噪音危害工法及機具
- > 減少夜間施工，並縮短作業時間

空污防制



- > 加高施工圍籬、架設鷹架防塵網
- > 易飄散粉塵區域灑水控制
- > 施作人員配戴防護具降低健康危害
- > 降低工地出入之車行速度，清洗機具
- > 覆蓋沙土、泥液

水、土污染管制



- > 由環保署認證之環保公司檢測工地廢水
- > 混凝土作業清洗液、泥水穩定液沉澱過濾
- > 施工聯絡道適當覆蓋、增設排水避免沖蝕
- > 慎選工法，降低水土負擔
- > 適當處置潤滑油、機油，避免機具漏油

廢土處理



- > 依建管單位運送廢土至合法填置區
- > 載運廢土時以帆布覆蓋
- > 配置洗車台設備，並隨時清潔道路汙染
- > 配置沉沙池，並定期清理以發揮效能

環保作業教育訓練



- > 由具勞安衛執照人員監控工地環境衛生
- > 符合環境相關法規
- > 以環保實施計畫執行獎勵活動
- > 定期舉辦相關講習，提升環境保護意識

創新設計

CREATIVE
DESIGN

精密
耐震

綠色
工程

BIM
全面整合

綠能建築地標 跟地球一起過好日子

地球只有一個，但隨著全球人口數量快速成長，以及環境的密集開發，從 1980 年世界自然保育聯盟 (IUCN) 提出「永續發展」(sustainable development) 的概念起，以永續為基礎、以節能為指標的建築方式，將是未來新時代的標章。

1997 年的 12 月，在日本京都召開的聯合國氣候變化綱要公約，制定《京都議定書》(Kyoto Protocol)，簽署國家有志一同訂定了人類共同努力的目標：「將大氣溫室氣體含量穩定在一個適當的水平，以保證生態系統的評滑適應、食物的安全生產和經濟的可持續發展。」這使得「Green Building」成為全球建築師的共同課題。

在國內方面，於 2014 年提出「國家綠能低碳總行動方案」，透過「健全法規體制」、「改造低碳能源系統」、「打造低碳社區與社會」、「營造低碳產業結構」、「建構綠色運輸網路」、「營建綠色新景觀與普及綠建築」、「擴張節能減碳科技能量」、「推動節能減碳公共工程」、「深化節能減碳教育」及「強化節能減碳宣導與溝通」等多面向的十大標竿方案，期望結合跨部會力量，統籌規劃及推動包含產業、運輸、住宅以及生活等各層面的具體行程，有系統地引導全民邁向低碳社會。根基營造預先看見「綠色資源」時代的來臨，將綠能、低耗減碳、與自然共生列為建築基本配備。

建築，是生活的容器

建築應配合大自然，大自然是主角，建築才是配角。所謂的綠色建築是指一棟建築物從它的建材生產到建築物規劃、設計、施工、管理及拆除等，在建築物生命週期過程中，消耗最少地球資源，使用最少能源及製造最少廢棄物的建築物，就叫綠色建築，簡稱綠建築。換句話說，綠建築就是掌握國內建築物對生態 (Ecology)、節能 (Energy Saving)、減廢 (Waste Reduction)、健康 (Health) 之需求建築。

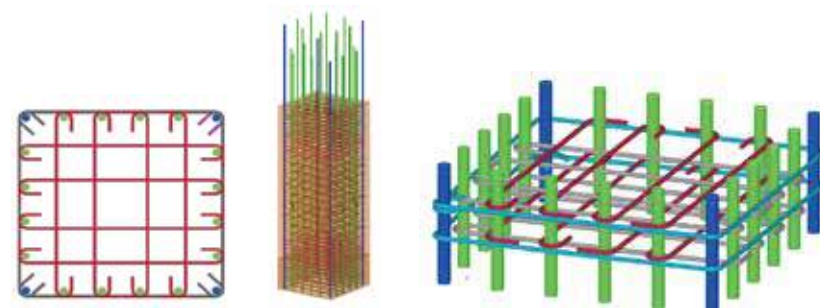
台灣綠建築評估系統E2W1H		
大指標群	指標內容	
	指標名稱	評估要項
生態	1.生態多樣性指標	生態綠網、小生物棲地、植物多樣化、土壤生態
	2.綠化量指標	綠化量、CO ₂ 固定量
	3.基地保水指標	保水、儲留滲透、軟性防洪
節能	4.日常節能指標	外殼、空調、照明節能
減廢	5.CO ₂ 減量指標	建材CO ₂ 排放量
	6.廢棄物減量指標	土方平衡、廢棄物減量
健康	7.室內環境指標	隔音、採光、通風、建材
	8.水資源指標	節水器具、雨水中水再利用
	9.汙水垃圾改善指標	雨水汗水分流、垃圾分類、堆肥

防震「大安全」居住「小幸福」

所謂的居住品質，不只是美觀、舒適，能夠保障生命財產安全，才是更應該被重視的價值。因為建築物的耐震能力一直為國人關切的課題之一，尤其近年的九二一大地震、三三一大地震以至於近期的一一六後美濃大地震，皆讓國人更關心自己的居住環境是否有結構安全的疑慮。

國內的耐震設計規範一直隨著國際建築結構的抗震研究不斷的演進修訂，而所有的耐震設計皆以「小震不壞、中震可修、大震不倒」為抗震設計的指導原則。整體的設計規範不但嚴格的要求上部結構計算靜力、動力的分析，也針對下部的結構體（基礎）所座落的土壤性質，液化程度判，有明確的法規要求。於九二一之後設計的房子，須符合政府提升建築的耐震標準規定，而董事長則要求所有建物均需以超越法規規定之高度標準進行耐震強度設計。

因此，在鋼筋混凝土方面，我們會針對梁柱主筋的確認、續接器的檢查、箍筋繫筋的配置、鋼筋彎勾的角度均是鋼筋施工的重點工作。尤其梁柱接頭區及柱圍束區，更是重點區域。建築物各個單一構件是否能有效抵抗地震力作用，就是取決於上述這著重點項目及區域。因此，必須確實依照耐震設計的要求施作。

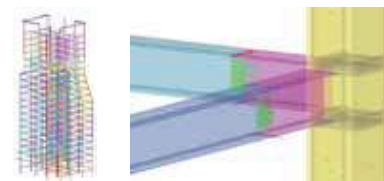


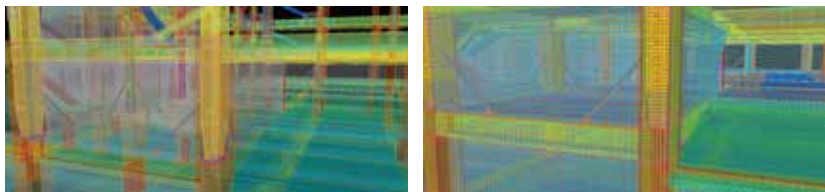
圖中箍筋繫筋的間距、支數，彎鉤的角度皆是以耐震設計規範為準的施工條件

為了確保每一構件都依照設計圖施作，更是以 BIM 的技術將每一根構件的鋼筋皆繪製於模型中，讓施工者在真正施工前有一個完整的樣版可以參考，才能夠提高整體的施工品質。

至於鋼構造的建築物，其基本的鋼骨材料就是比鋼筋混凝土構件具有韌性。921 大地震之後台灣的高樓建築更是大量使用鋼骨構造，然而鋼骨結構是否能有效發揮結構韌性，尤其取決於施工品質

鋼構的樑柱接頭區域的施工品質是直接影響抵抗的地震的關鍵課題，所以不但施工前有整體構架的電腦模擬，更針對每一處接頭焊接區域的形式、角度、切削都要先在電腦上建置出來，才能避免任何有礙到建築物耐震能力的因素。





而特殊的部分如鋼骨與鋼筋混凝土的接合或者是特殊的 BRB 鋼構位移型制震裝置，更是要反覆觀察模擬模型，才能在施作時有最完美的工藝表現，故依據耐震規範施工的建築物，就是安全的最大保障；如此施作的建築物，即使週遭到無法避免、無法抗拒的超大地震來襲，建築物因為構件韌性的發揮，可保障人員的生命安全。

堅實BIM團隊，啟動建築新紀元

近年 3D 建築資訊模型 (Building Information Modeling, 簡稱 BIM) 在國內營造業掀起一股風潮，此技術可應用在建築全生命周期之中，不僅讓流程精簡、錯誤減少，也讓後續維護更確實。

根基營造從二〇〇六年接觸 BIM、二〇〇九年成立「BIM 中心」至今，已成為台灣首屈一指的堅強團隊。

建築是一種從無到有的過程，須透過整合建築平面圖、結構配置圖、管線配置圖、機電各系統圖、室內裝修圖、景觀配置圖、燈光設計圖等圖說由硬至軟地完成每件巨作；因此根基營造除了以 BIM 達到工程介面之整合外，同時還以經驗豐富的专业團隊作為後盾，達到技術上的及時修正。

高校協同作業 優化建築過程

BIM 技術可說是改寫營造工作方式的解答。這一套透過電腦程式的高效協同作業，提供從設計、施工營造到維護與管理，大量且具一致性的資訊，優化建築工程從無到有的過程。營造過程中，團隊成員將專業與 BIM 技術結合，運用同一界面進行規劃和修正（也就是所謂的「協同作業」），例如：在前階設計發生錯誤時，作業系統立即發出警訊，相較於傳統到施工時才發現錯誤，減少了大幅人力、物力與時間成本的浪費，當然也就能夠更好地提升建築品質。

目前 BIM 對營造建築工程的改變，包含了視覺化與參數化設計、協調性與構建關聯性設計、協同作業、界面整合與工序檢查，並且提供各種模擬檢討。也就是說，當營造團隊在考慮建築無論是風向氣場、日照角度，甚至是機電管線系統等等，都可以透過 BIM 模組模擬出立體圖像，並具體討論所有細節，工程師可在施工前後做出詳盡的比對，以防止各種工序上的矛盾和浪費。「依據根基技研部的研究數據顯示，BIM 在設計階段的運用，比對傳統 2D 的作法，可節省達 40% 之人力。可見 BIM 技術是一項值得投資的長遠計畫，並具意義的發展。」

BIM技術優勢 構築幸福工程

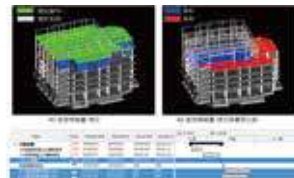
根基營造於 2006 年首度接觸 BIM 技術，然而當時技術尚未臻完善，使用者的入門門檻也較高，因此無大力引進，僅是持續關注。直至 2009 年，BIM 技術整合了操作界面，有了階段性突破，同時也獲得公司主管的全力支持。根基營造技術研發部大力投入，成立「BIM 中心」，其中成員包括：結構技師、建築師、土木技師、室內設計師等，並由公司支持參與相關培訓和研發；至此，根基營造開始進入 BIM 的領域，並且正式將此技術實際運用在各案場，展開了新的一頁。

2009 年技研部以 BIM 進行第一個案例：新北市環球購物中心板橋店的擴展工程，開始建構累積實作經驗。隔年陸續進行國科會光子源中心、中央研究院跨領研究大樓、海基會辦公大樓等三個公共工程。

彙整前四項建築的經驗，深化 BIM 的操作技術，2011 年在董事長與總經理的支持下，認為 BIM 技術應用在複雜的公共工程已然成熟，足以獲至一般住宅戶的信賴，繼而將提升建築生命品質的 BIM 技術優勢擴及一般住宅，以期能構築幸福家園、傳達幸福生活價值。



圖為專案模型、套圖檢討-假設工程



進度甘特圖

台灣第一的BIM 4D管理 逐步邁向智慧城市

在進行每個案子時，中心都會派駐一位人員到現場協助，以加強理論與實務的密合度，這也是快速茁壯 BIM 技術的因素。根基營造 BIM 團隊人員穩紮穩打並且累積充分的實作經驗，同時也不斷進修，讓 BIM 在實用面更臻完善；而使用 BIM 的住宅案也在推出就廣受市場好評，並在業界建立起良好口碑。

根基營造近年以成熟的 BIM 技術承攬新北市永和、汐止、樹林運動中心的統包工程，這是團隊第一個從基本設計階段開始執行全生命週期的實際案例，首度運用 BIM 模型檢測進行建築建照電腦輔助審查，包含綠化面積、建築面積、居室空間規劃等項目，同時也於檢視中發現並重新調整建物樓梯高度、騎樓寬度等建案管理問題，於建照審理時便能即時回饋及修改設計圖，避免在建造後才發現問題所造成的重工成本，再次立下台灣營造作業的創新里程碑。

新北市政府並邀請團隊執行全國首創以 3D 模型檢核取代傳統 2D 人力審核建築執照的電腦輔助查核系統，將更縮短建照審查作業時效，以提升城市競爭力。再者，以 E 化為基礎的建築資訊模型 (BIM) 更是智慧城市新一代建築管理體系之觀念與做法；顯見根基營造「BIM 中心」多年努力的成果有目共睹，也證明了根基在台灣領先的地位。

BIM 環境與節能分析

「綠建築」的定義由過去「消耗量少地球資源，製造最少廢棄物的建築物」的消極定義已擴大為「生態、節能、減廢、健康的建築物」。

目前永續環保概念融入建築設計，使建築物在整體生命週期從規劃設計、施工、使用、維護到廢棄拆除的過程，均達到省能源、省資源、低污染及低廢棄物之目標。

根基營造利用 BIM 工具搭配綠建築分析軟體使用，於規劃設計階段的各項綠建築效能分析，包括：結構系統、遮陽與熱負荷分析、自然風場與空調環境分析、日光利用與照明分析等等，有助於設計者更精確量化各項綠色設計的效益。

聰明維修 永續住宅好幫手

目前根基已有依附 BIM 系統的 API 資訊系統（共同應用軟體）撰寫能力，這是朝向客製化發展的重要軌跡；配合全生命週期的設計應用，如綠建築的分析模擬、物理環境分析、結構設計進階化（Tekla 深化運用），以及 4D（檢討施作順序）與 5D（精簡成本效益）模擬等，是目前正進行的主要工作；而住宅的維護與營運考量使用者的需求（即客製化），則是團隊未來發展目標與願景。

透過 BIM 技術建立資訊雲（Database）提供使用者維護的藍圖，例如：水管堵住了，藉由模型視覺化蒐尋，快速找到問題點與解決方案，甚至是建築物理環境的高階應用，滿足居住者的期待與需求。

建築的根本在營造，根基營造是構築幸福家園的奠基功臣。BIM 技術的引進、深化甚至於進化，不只顯示了根基營造的團隊實踐力，更是務實呼應企業目標的展現。

服務型營造業 讓客戶好貼心

為了讓屋主擁有知的權利，方便未來在裝修及修繕能有更確切的資訊，根基營造在交屋時即贈送屋主具有 BIM 資訊的設計 USB，建立服務型營造業典範。



何謂 BIM

BIM 是一套可以應用在建築全生命週期的技術，包含規劃階段、配置（概念式設計）、基本及細部設計，例如：將樑、柱、牆板做出 3D 模型後交給營造施工（施工管理），以及處理營運、維護等複雜過程。可運用在建築物從無到有、使用、維護、營運的技術方法。

BIM 不但以 3D 呈現建築物的狀況，且擁有一般 3D 模型所沒有的「Information」功能及參數模組化設計。

假設使用 BIM 修改建物平面圖，只要輸入數字或用滑鼠點擊，與平面圖相對應的立面圖和剖面圖即能同步修正，並將樑、柱、牆板的高、深、寬尺寸參數模組化，大大提高修正的精確度與速度。

職業安全管理

OCCUPATIONAL SAFETY MANAGEMENT

職安
雙認證

三級
督導



創造安全的工作環境

根基營造「根深基固」進一步演繹就是「根深紮實、基石穩固」，為民眾為社會起造安全依賴的建築他們責無旁貸。

營造工程是一項極為複雜的專案管理，必須建立在公司、員工、工程師、承攬商、附近環境等基礎上，公司為堅持「以人為本、尊重生命、安全施工」的理念，提供員工一個健康、安全、舒適的工作環境與制度，於2015年全公司包括各地專案全面導入攸關勞工安全之OHSAS 18001職業安全衛生管理系統，同時取得由英國標準協會（BSI）頒發之OHSAS 18001與台灣職業安全衛生管理系統（TOSHMS）雙認證，充分代表根基營造於職業安全上的重視與決心。

取得證書，代表根基將更加重視職業安全，並要求全體同仁共同努力，創造絕對安全之工作環境與公司工作文化。



每日檢討專案執行狀況

建築應配合大自然，大自然是主角，建築才是配角。所謂的綠色建築是指一棟建築物從它的建材生產到建築物規劃、設計、施工、管理及拆除等，在建築物生命週期過程中，消耗最少地球資源，使用最少能源及製造最少廢棄物的建築物，就叫綠色建築，簡稱綠建築。換句話說，綠建築就是掌握國內建築物對生態（Ecology）、節能（Energy Saving）、減廢（Waste Reduction）、健康（Health）之需求建築。

現場管制



現場管制項目：

- ◆ 工地出入口與運輸車輛機具清潔
- ◆ 現場內外標示公告清晰
- ◆ 人員每日加強教育訓練
- ◆ 工地周圍施作工程圍籬並適當綠化
- ◆ 現場人員管制與顏色管理
- ◆ 現場原物料與廢棄物5S管制
- ◆ 執行三階段巡檢機制，加強品質管理
- ◆ 嚴格遵守法令法規
- ◆ 積極與居民溝通

營造現場部分的風險掌控

工安風險為營造現場最重要的控制項目，根基營造本著品質與安全的根本精神，嚴格要求現場的施作風險，並於2015年全面導入OHSAS 18001職業安全衛生管理系統與TOSHMS台灣職業安全衛生管理系統。透過風險識別與管理，於施工前進行風險評估分析，並推動相關計畫與管制辦法，把工安意外降至最低程度。將工安落實到每一個小細節是根基的最基本要求。

經過鑑別後，工地現場主要風險有：

風險種類	意外風險狀況	根基管控措施
吊掛墜落	吊掛物掉落 吊車荷重不足	1.加強教育訓練 2.捆綁固定強化再確認 3.吊掛現場管制確保安全
噪音	施工產生，影響鄰居 施作使用工具不當	1.避免在夜間施作噪音工程 2.減少機具同時使用
粉塵	由於施工造成環境汙染 與影響工人身體健康	1.提供現場人員防護器具 2.加強現場規範
感電意外	施作流程不當 施工機具維護不良	1.使用機具前測試漏電狀況 2.嚴格要求斷電施工
崩塌	結構不穩定 模板支撐不足 人員施工不確實	1.要求人員確實按圖施工 2.設計人員須按規範設計
墜落	施工人員危機意識不足 高空作業管制不良 未有安全防護設計	1.嚴格要求高空作業防護器具 2.加強員工教育訓練與稽核
人員身體狀況	高溫作業造成身體不適 現場施工人員老年化 體力不佳	1.避免夏季正午時段於頂樓施工 2.應徵年輕勞工

工安意外統計

2015統計數據

雇用人數	總工作日數	總經歷工時	總缺勤 (病假)時數	缺勤率	總損失 工作日數	失能傷害 頻率	失能傷害 嚴重率
6,868人次	145,078日	1,160,624時	2,005時	0.17%	0	0	0

專業證照

本公司鼓勵員工持續進修，除符合法令法規要求外，鼓勵同仁考取相關專業營建、土木證照，透過專業人員的養成，更可提升各案場之職業安全。根基營造2015年底統計之同仁專業證照取得狀況：

證照名稱	取得人數
甲級職業安全管理師	4位
甲級衛生管理師	2位
乙級勞工安全衛生管理員	43位
甲種勞工安全衛生業務主管	15位
乙種勞工安全衛生業務主管	3位
丙種勞工安全衛生業務主管	2位
勞工安全衛生管理員結訓	41位

強化安全，三級督導監督機制

本公司分為三級檢查機制：

- 1級：承包商自主檢查：各工地分包商作業主管或領班執行自主管理作業。
- 2級：各工地自主管理檢查：各工地應依據其勞工安全衛生管理計畫進行各項自動檢查作業。
- 3級：職安室督導管理檢查：由職安室主管派員每月至少兩次至各工地進行督導檢查作業。

執行督導作業時，督導人員必須注意到工地檢查文件與作業的落實度，並記錄於查核表中，督導結束後，督導人員必須和被督導工程師及工地主管進行檢討會議，針對督導缺失詳加說明並要求工地辦理缺失改善並將改善結果回報職安室，缺失須於三日內改善回覆完成。



施工訊息公告與建立里民溝通管道

根基營造於各工地施工期間，必須於出入口處，設立工地標示牌，透明清晰的公告相關案場資訊，包括工程項目、施工期間、案號、負責人員、聯絡電話等訊息。如有必要，開工前，根基將召開里民會議，詳細說明施工項目與相關必要資訊，並建立里民溝通管道，減少對當地之衝擊。

工地違規事件

根基營造非常重視法令法規之符合性，嚴格要求各專案人員，嚴格遵守法規要求，於 2015 年，本公司發生兩件小型環境汙染事件，本公司已強化人員教育訓練與現場作業管制，避免類似事件再次發生。

時間	違規項目	罰款金額
2015/7/18	施工噪音違反噪音管制法 於晚上禁止時段施工	新台幣 3,000 元
2015/10/15	油汙汙染路面，導致環境汙染	新台幣 1,200 元

工區周邊安全維護管理

工區周邊安全維護，我們採取了：

1. 在規劃設計階段請建築及專業工程技師核算設計擋土安全支撐。
2. 嚴格執行地下室開挖之安全防護
3. 進行鄰近房屋、道路及公共設施之地盤沉陷與建物傾斜監測。
4. 在結構體週邊架設的鷹架，其外圍均設有防塵網，於底層設有阻隔板及踢腳板，並於中間適當樓層外置外伸斜籬，可有效防止雜物或材料墜落。



工地四周門禁管理

各協力廠商在第一次進場前皆須進行教育訓練，發予合格的工班工作證並將資料建檔，以人臉辨識系統或保全人員管制作業人員進出。施工期間保全人員 24 小時進駐，進行防護巡邏及管制人員進出。

工地四周環境衛生管理

工程零污染是我們執行工程的最高指導原則，我們盡全力採取下列方案嚴格管控並維護周圍環境：

1. 將工程施工產生的廢棄物、垃圾集中，於適當位置規劃放置大型垃圾桶及垃圾分類區，並規劃休息區作為集中用餐區。
2. 工程物料堆放整齊，不可隨意堆放路邊。
3. 將施工圍籬加裝綠色植栽建構成綠圍籬。
4. 於工程端設置沉澱過濾系統以避免一般工地污水直接排入水溝之陋習；此外，也將視實際需要安排工地環境及周遭排水溝消毒作業，以維護環境衛生，避免蚊蠅孳生。

工務所全員清潔日

在每周五下午，工務所同仁全體出動一同為家園清潔盡一份心力。



健康職場與員工關懷

EMPLOYEE CARE

以人
為本

12hr.
教育訓練

9627.5hr.
總時數



人力資源

以實質行動回饋 創造在地就業機會

根基營造任用新進員工時，我們以在地就業為原則，提供營運處或工程所在地之區域就業機會為主要優先並落實勞動相關法律規範來保障員工之工作權益。

根基積極進用社會新鮮人，除參與校園徵才，提供暑期實習機會，更提供建教合作獎學金。為社會培育人才與青年就業盡一份責任。

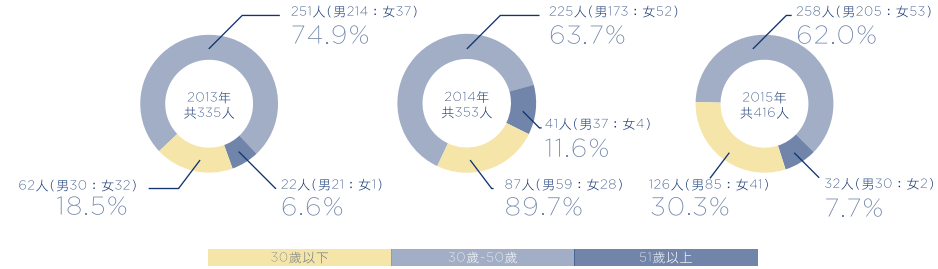
本公司如對公司型態或員工職務內容有任何重大調整，至少皆於事前二週內公告並與員工溝通，嚴格杜絕任何強迫勞動、歧視或虐待之情事發生。公司嚴格依據勞動基準法標準進行，勞資雙方皆遵守此一準則。公司明訂勞務變更的最短通知期於工作規則中：(1) 服務滿3個月未滿1年者，提前10天預告。(2) 服務滿1年未滿3年者，提前20日預告。(3) 公司內服務滿3年以上者，提前30日預告。

截至2015年12月底之統計資料，根基總公司正式員工人數為416人，另有定期契約人員共24名，其中男性有15名、女性有9名。管理職人員皆為本國籍，所有員工的權益皆受勞動基準法與相關法令保護，相關正式員工人力資源結構則如下圖所示：

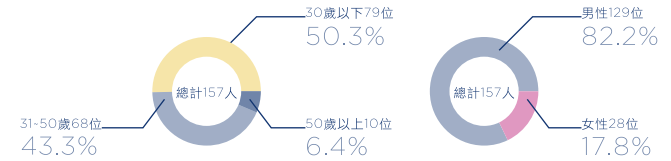
年度		2013	2014	2015
員工人數	工程人員	255	256	311
	行政人員	80	97	105
	合計	335	353	416
平均年齡		37.19	37.35	36.74
平均服務年資		4.16	4.25	4.62
學歷分布比例	博士	0	1	1
	碩士	81	98	114
	大專	247	245	293
	高中	7	9	8
	高中以下	0	0	0

根基的團隊中，主要人力資源為30-50歲的青壯年員工並有超過90%的員工具有大專以上之學歷。而男女人數比例的落差則是因產業之特性而產生。

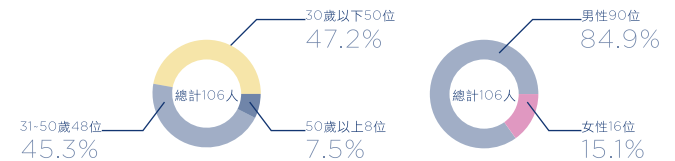
近三年員工年齡及性別比率



2015年新進人員統計



2015年離職人數員統計



2015年復職人員統計

2015年度	男性	女性
身心障礙	2	1
育嬰留停復職人數	0	3
應復職人數	0	4
復職率	0	75%

健康職場與優質員工福利保障

根基營造體認勞資一體的關係，提供各項優渥的薪酬福利，鼓勵員工安心工作，努力達成營運目標，薪酬福利包含了績優調薪及各項獎金等，為吸引並留任公司所需之專業人才，激勵員工及提昇員工向心力。

薪酬制度

根基營造以對外具市場競爭力、對內具公平性的理念制定薪酬，確保員工整體獎酬水準具同業競爭優勢，並吸引與留任優秀人才。本公司總體薪酬定位以薪資調查中營造業之 P80 為原則，以確保員工整體獎酬水準優勢。員工之基本薪資不會因其性別、種族、宗教、政治立場、婚姻狀況等有所不同。另鼓勵同仁追求卓越，勇於承擔，享有更完整全面的薪資福利設計。

重視職場兩性平等，讓員工安心就業

公司全力禁止及防止性騷擾之情事發生，公司也依法設置性騷擾防治委員會，當收到申訴案件後，由人資單位進行調查並召開會議討論，一旦違反性騷擾則依相關規定處置，除此之外，更設有「性騷擾」信箱及專線管道申訴，同時也將此申訴管道公佈於「人資部公告欄」以事先預防任何可能發生之性騷擾案件發生，於 2015 年間無性騷擾案件發生。

任職滿一年之同仁，可依「性別工作平等法」及「育嬰留職停薪實施辦法」，在子女滿三歲前申請育嬰留職停薪，最長不超過兩年。育嬰留職停薪期滿後，公司會安排回任單位及職務，並提供相關教育訓練課程，以利員工重返職場；2015 年申請育嬰留職停薪應復職共計 4 人，實際復職人數為 3 人。

績效獎勵制度

員工績效管理結合績效獎勵，給予達成策略目標或有顯著績效之個人、團隊各種型式的獎金或獎勵，肯定員工。

另外依公司當年度獲利程度及組織達成目標狀況，依據獎金辦法給予員工額外獎金，強化公司向心力與員工榮譽感。

員工健康管理，為員工健康把關

每位員工都是企業最重要的資產，擁有健康是創造幸福企業的基礎，也是企業永續經營共同奮鬥打拼的基石！由於根基員工平均年齡達中壯年，為維護全體員工的身體健康，公司每年與專業醫療機構合作，安排一年一次的員工全身健康檢查。

2015 年根基更與臺大醫院竹東分院院長王明鉅推出「微劑量電腦斷層萬人肺癌篩檢」，根基慷慨捐款贊助此一專案，使其以親民價格嘉惠廣大民眾，同時，免費提供並鼓勵根基同仁參與篩檢，為同仁的健康加緊把關！

員工福利

根基十分重視員工福利，除依法為員工提供勞保、健保、依據「勞工退休金條例」每月提撥 6% 的金額至勞保局個人退休金專戶外；更為員工投保了員工團體保險，提供同仁更進一步健康安全保障，以保障員工工作安全。

根基並依法成立「職工福利委員會」，建立各項員工福利措施，依公司營業收入 0.1% 提撥至福委會福利金。公司為照顧員工健康及聯絡彼此間情感，視需要提撥金額，每年舉辦健康檢查、尾牙及運動會並給予旅遊補助及部門聚餐經費。

根基福委會福利金發放，目前採用提供關係企業之禮券發行，除傳統三節發放禮券，生日也提供禮券增添過節氣氛。

為了鼓勵同仁共同參與增進情誼並擴大視野，根基每年定期舉辦國內活動及提供旅遊補助，每次的旅行都獲得同仁熱烈的迴響。除藉由旅遊聯繫同仁及眷屬間情誼，並可從台灣各地生活、建築、藝術等面向激盪出許多火花，進而對工作與生活上有許多不同層面的思考。

員工運動會

健康為事業的基礎，為提振同仁服務士氣，培養團隊精神，及促進員工身心健康，每年均舉辦員工運動會。



員工社團補助

根基營造福委會，為鼓勵員工從事正當休閒活動，促進同仁彼此間之情感交流，並健全社團之管理與發展，員工可自組社團或舉辦相關聚會等有益身心之活動，定期提撥福利金，以達到「健康職場」的目的。

員工關係

根基營造以「尊重個人、重視溝通」之精神，於企業內部建立各項員工溝通對話管道，員工均可針對企業之經營管理、策略規劃等事項充分表達雙方意見，加強勞資雙方之合作關係。

了解員工想什麼

為使員工順利達成工作任務完成目標，主管經由一年二次的員工工作面談與共同計劃後，設立個人或單位之目標。並要求部門例會中逐月檢討，於年中（終）進行評量。主管透過與員工面談共同討論具體規劃與建議，建立個人訓練與職涯發展計畫並積極促使個人發展計畫及一致的組織發展。針對有潛力之新進人員與優秀人才，經部門主管推薦，安排與總經理定期共進午餐，透過此機會與總經理分享對公司感受及工作建議分享，同時針對問題進行討論。

公開的雙向溝通管道

根基為創造和諧的勞資關係，體認員工與管理階層公開直接的溝通是解決工作問題及創造和諧企業最有效的方法，於工作進行重大異動前，皆事先通知員工與溝通，無任何強迫勞動情事發生，任何活動皆依法規施行。

公司的內部提供完善之溝通管道，包括申訴信箱及公司對外網站「聯繫窗口」信箱，提供同仁隨時透過上述管道給予回饋或建議，員工將訊息回饋後，公司將秉持保密原則，避免遭受報復行為。根基營造員工相處融洽，於 2015 年間並無員工申訴案件與重大勞資爭議之情事。

對於任職滿一年之同仁，可依「性別工作平等法」及「育嬰留職停薪實施辦法」，在子女滿三歲前申請育嬰留職停薪，最長不超過兩年。育嬰留職停薪期滿後，公司會安排回任單位及職務，並提供相關教育訓練課程，以利員工重返職場。

性騷擾防治

報告期間，本公司並無歧視或騷擾事件產生。根基營造管理層面上，非常強調職場倫理及重視性騷擾等語言暴力等違反人權之情事。

人才培育與發展

員工為公司的重要資產，公司需不斷透過訓練以提升人力素質與專業工作技能以激發工作熱誠與維護就業安全。

為加強培育營建專業人才並提昇組織運作溝通效能，導入開創元素，塑造極富價值創新的文化，公司人資部門於同仁加入公司時，即依據工作內容制定所需之專業知識與技能進行教育訓練。根基營造每年經過與各部門調查需求後，制定發布年度內部教育訓練計畫，2015 年間，同仁教育訓練時數每人平均達 21.5 小時。

面對未來大環境嚴峻的考驗下，「終身學習」是員工與組織確保創新活力的不二法門。也因此，我們特別重視員工的教育訓練與職涯發展，依據公司發展方向，加強人才培育及主管進修，提供系統性及延續性課程訓練，積極協助提升員工的能力及素質以增強個人與企業競爭力。公司也可配合同仁的職涯規劃，鼓勵員工多方面學習與自我進修提升，健全本公司之人才培育與發展。



教育訓練時數每人平均 **21.5** 小時

新進人員教育訓練 透過人資部教育訓練，讓新進同仁可以快速瞭解公司規範、文化、工作環境、工作要求等基本規範並進行人權道德教育訓練，讓同仁對公司產生向心力與責任感，穩定地融入根基。	專業在職教育訓練 利用公司內外部訓練，不斷學習與進修，增強同仁之專業技能，提升員工在專業知識上的深度並鼓勵積極考取相關專業證照。
法定環安教育訓練 2015 年本公司成功導入 OHSAS 18001，透過完善的環安衛教育訓練，熟悉法規與作業要求，進行各項安全意識、消防及緊急應變等教育訓練提升公安品質。	管理能力提升訓練 透過安排主管相關訓練及專業訓練，協助提升管理技巧與領導力。建立堅強管理團隊，提升組織的營運績效與創造公司永續發展策略。

根基營造為培育專業經營管理人才及滿足組織運作需要，近年更與知名顧問公司簽約合作，陸續派訓主管至「經理人領導班」，透過專業訓練，協助提升其管理技巧與領導力，另外也提供員工自行就其專業選修課程進行補助。

另外為培養營運專才，根基在 2012 年開始建立土木、建築人才職能評核制度，亦積極開辦相關專業課程，計畫性培育產業所需的專業人才，提升產業人力素質。

人資部門每年依業務發展及員工職涯需求，制訂教育訓練計劃。每位同仁每年需參與 12 小時（含）以上的訓練課程。訓練類型分為內部訓練及外部訓練；訓練範疇分為新進人員訓練、通識訓練、管理知能訓練、專業技能訓練及進修補助等，實施情形如下：

項目	課程內容
內部訓練	由同仁在其專業領域內擔任講師，傳授自身經驗與專業知識。
外部訓練	由同仁自行報名，參與企管顧問公司、教育訓練機構及政府機關開辦之專業課程，本公司每年提供同仁 5,000 元預算的外訓補助經費。
新人訓練	說明組織與制度、工作規則與職掌並定期進行考核及督導新人於試用期滿撰寫心得報告。
通識訓練	全體同仁皆可參加的訓練課程，如「公文寫作技能提升課程」、「職場、居家風水樣樣通」及「如何為金字塔頂的客戶服務與溝通」等。
管理知能訓練	為中高階員工開辦之專業訓練課程，如：「經理人領導班」、「目標管理與績效考核」等。
專業技能訓練	為提升整體營建實力，公司內部為同仁開設由初階至進階之核心職能訓練，如「鋼筋數量計算及料單審核」、「磁磚施工計劃教學」及「橋梁工程預力施工實務」等課程；鼓勵員工參加外部專業技能訓練課程，取得專業證照並定期回訓。
進修補助	補助優秀同仁赴國內知名大學進修及研習，提升專業與管理能力，儲備優秀管理人才。

人權相關教育訓練

根基營造於新人教育報到時，皆會進行新人教育訓練，讓同仁於新訓中，了解公司價值觀、工作規則、誠信標準、員工利益衝突規範、性騷擾防治、個人資料保密措施等，相關人權考量或政策等訓練皆包含於其中。其相關要求有：

> 保護機密資訊：每位同仁於到職時皆需簽署「員工密切結書」，承諾於任職期間與離職後均不得以任何形式洩漏公司之營業機密。

> 禁止圖謀私利：每位同仁不得透過使用公司財產、資訊或藉由職務之便圖謀私利，且不得自營或為他人經營公司同類業務。

> 不得索取不正當利益：每位同仁不得向公司之往來廠商索取餽贈、回扣、招待或其他不正當利益。主管不得接受下屬任何形式之財務餽贈。

> 公平交易規範：每位同仁應公平對待公司進（銷）貨客戶、競爭對手及員工。

> 嚴禁內線交易：每位同仁不得使用執行業務所獲得內線資訊，圖利他人或牟取私利。公司財務業務資訊未經許可或公開前，不得擅自發表以免影響其他股東權益。

2015 年根基營造投入在員工教育訓練總時數 9627.5 小時。未來我們仍會持續進行訓練資源優化調配，讓人力素質得以不斷提昇並定期提供員工短期或長期教育訓練。

歷年教育訓練參訓統計							
	2013年		2014年		2015年		
總時數	9018.5		8897		9627.5		
平均時數	26		26		21.5		
	時數	比例	時數	比例	時數	比例	
內訓時數	3990	44%	3719	42%	4302	45%	
外訓時數	5028.5	56%	5177.5	58%	5325.5	55%	
內訓	專業技能	2956	74%	1621.5	44%	3001	58%
	管理知能	120	3%	45	1%	45	1%
	通識	786	20%	2192.5	52%	1301	19%
	新人訓練	128	3%	128	3%	784	13%
外訓	專業技能	4767.5	95%	4672	90%	4624	91%
	管理知能	250.5	5%	374.5	7%	316.5	6%
	通識	10.5	0%	131	3%	145	3%
	男	女	男	女	男	女	
性別總時數	7117	1901.5	6561	2336	6974	2653.5	
平均時數	26	26	24	28	20	27	
	管理職	非管理職	管理職	非管理職	管理職	非管理職	
總時數	1962	7056.5	597.5	8299.5	1418	8209.5	
平均時數	41	25	19	26	20	25	

優質客戶服務

CLIENTS
SERVICES

服務型
營造

精緻
服務

滿分
滿意度



企業永續用心，售後永久服務

堅持給予幸福的初心，首創永久服務型營造

冠德企業集團馬玉山董事長說：「我有兩個故鄉，一個是山東，一個則是台灣。山東是我的根，台灣是真正滋養我、讓我成家立業的地方。」他確實地認為自己是個台灣人，對這片土地有深厚的情感；就為如此，他想要為社會做出更多貢獻。

他說：「若有什麼可以與各位分享的，我想是一個做人做事的堅持吧！」

就因為堅持，他以自身年輕時購買第一棟房的不愉快經驗為戒，矢言不讓購買客戶再有相同經歷；先提出「永久售後服務」，讓使用者無後顧之憂，繼成立「根基營造」，讓施工品質得以全盤掌握，而後陸續推動「一樓零住家店面規劃」、「進化宅」等先進概念。

2006年，更首創「把知識列為標準配備」設置社區圖書館，2008年引進「CRM系統」增進服務品質，更領先營建業，為首批取得ISO品質管理系統認證的業者。這一切都是為了確保產品的「質感」。

馬董事長說：「唯有建築無感，才能生活有感。」建商的天職是提供適切的規劃及完善的品質服務，讓住戶對於建築硬體不會感覺疑慮，他們才可以放心無憂地自在生活。堅持以「誠信、品質、服務、創意」的企業核心理念，持續為人們「傳遞幸福生活價值」，進化建築新思維、住宅觀與生活觀。

企業永續精神，讓客戶看見居住價值

根基營造視施工品質為根本，將產品交付客戶後，後續為客戶提供最佳的售後服務，是根基的營建使命。傾聽客戶的聲音與快速回應客戶的期待是創造盈收與擴展事業版圖的關鍵因素。一個建案從規劃設計、施工至完工保固，根基營造皆能用心看待每一個案子，充份的與業主溝通其所需。

根基營造的工程中大約有60%來自母公司冠德建設。董事長堅信建築是良心事業，經營品牌也必須表裡一致，對於企業文化的堅持，他期許將建築業當成是最嚴苛的服務業來服務客戶，因此讓客戶放心成為根基責無旁貸的責任；根基營造實踐房屋永久售後服務的精神並不會隨著工程結束而消失，對根基營造而言，這是種責任，更是種使命。

以精緻服務超越顧客期待

「人」是精緻服務業的靈魂；創造感動是以服務增加競爭力最真實的說明，但是這一切，是由「人」來執行，還是得有「對的人，對的心態」，才能達成增加競爭力的目的。

在新經濟時代，當商品力已不是關鍵因素時，這是一個比品質、比服務的時代，深知每項與顧客接觸的細節都是服務，提升服務品質、創造差異化，才能贏得最後勝利。

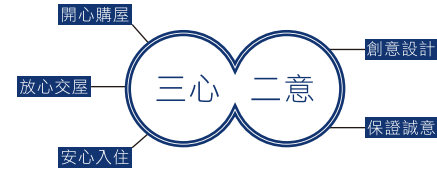
每一幢建築物的完成，承載著許多人的夢想與幸福；在交付給顧客房屋的時候，也等同交付一生的承諾。有土斯有財的觀念之下，每一個人終其一生只為覓得可安身立命的居所，「住宅」非僅是連結家人情感，更是代代相傳遮風避雨的所在。

根基營造秉持著精緻服務與超越顧客的期待，在每個新建案的開始於不同階段舉辦說明會（包含產品暨施工、結構、裝修、交屋、保固），傳達規劃設計的巧思與對建築物品質的堅持以顧客的需求為核心，不斷追求顧客滿意。

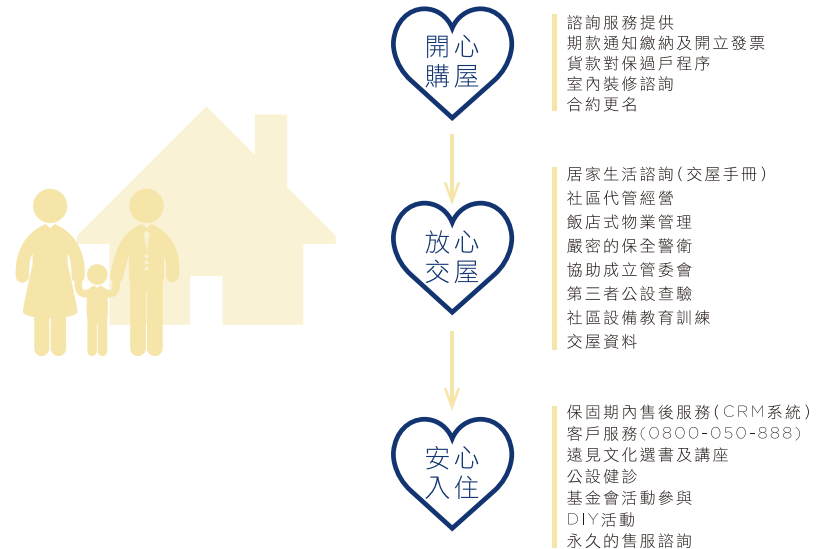
打造三心二意服務型營造

三心：開心購屋、放心交屋、安心入住

二意：創意設計、保證誠意



貼心購屋流程

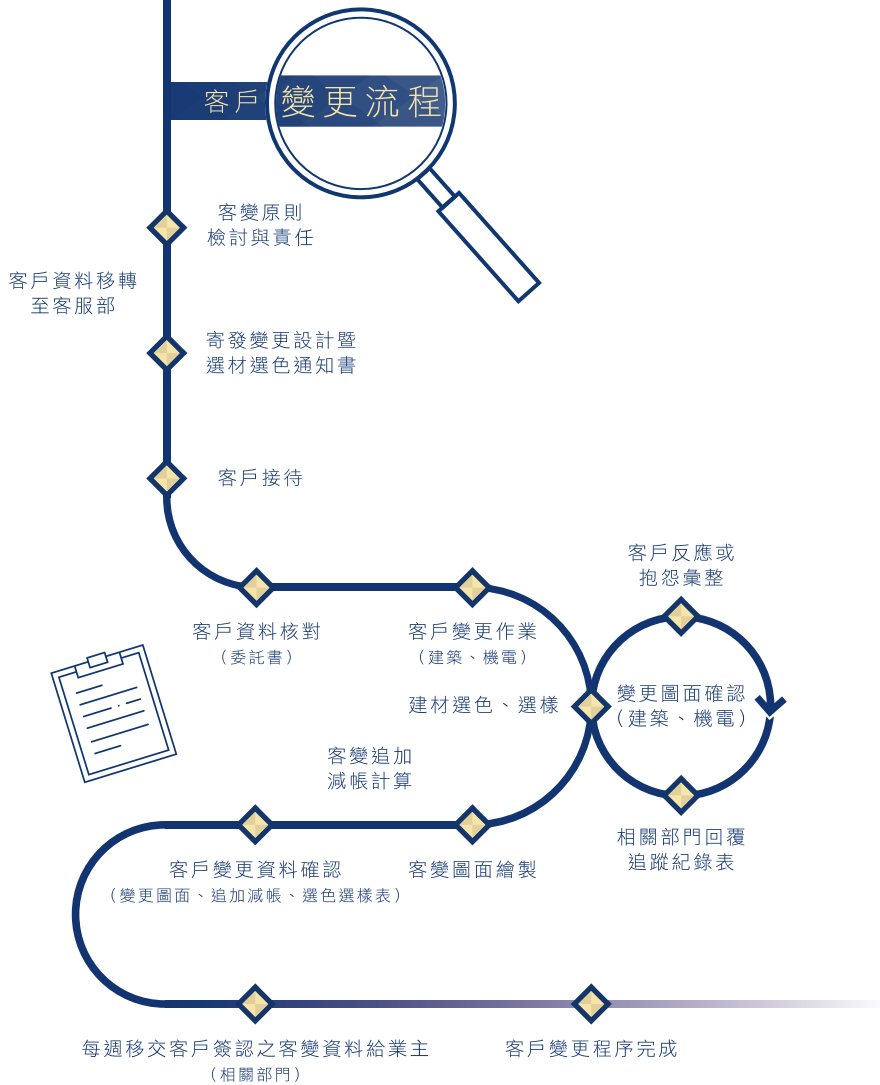
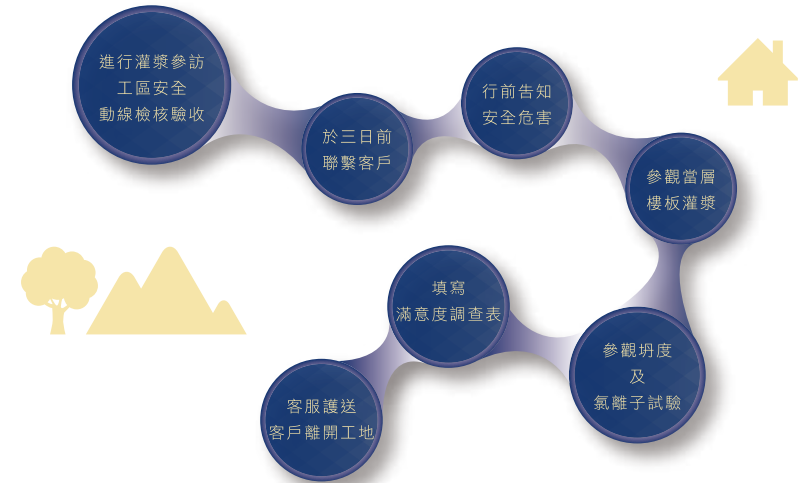


我們了解消費者有知的權利，根基營造客服部為打造及深耕「服務型營造」品牌為目標，除在第一時間對顧客傳達規劃設計的巧思與對建築物品質的堅持外，透過客戶變更、說明會及舉辦灌漿參訪等規劃，展現「魅力品質」讓滿意度大大提升，甚至讓客戶深刻感動。

企業永續用心，售後永久服務

灌漿參訪

各個專案工地舉辦客戶進行當層樓板灌漿參訪，以建立客戶對於公司施工品質的信心，強化公司的品牌及形象，藉由透明化與公開，督促施工品質的提升及降低交屋時客戶對產品不熟悉的抗拒性，透過樓層灌漿參訪的活動，讓顧客參與施工過程感受從無到有、堅持品質的感動，善盡社會責任，贏得顧客信賴。



參訪後客戶滿意度調查

灌漿參訪後，除獲得客戶正面的鼓勵與支持外，根基對參訪客戶進行滿意度問卷調查，平均得分達 5 分，在在顯示根基對於客戶的關懷與重視，不斷創新與提供安全高品質的住宅，是我們一直以來最重要的理念。

滿意度調查得分平均達 **5** 分滿分

我們的保證 讓住戶住得安心

而在交屋階段，因為了解住戶對於家的重視，全程安排專業工程師及客服人員陪同，以「專業」的交屋流程安排規劃及服務態度獲得住戶信賴，更讓專業第三者驗屋認同；在交屋過程中，有問必答。

更為向住戶保證根基從原物料的選擇開始，主動或要求供應商提供原物料的檢驗證明，如鋼筋無輻射證明、混凝土無含氯證明及未使用海砂屋等之檢測報告以確保根基所蓋的房子是對健康與安全無虞的，而在 2015 年未有任何違反健康與安全法規的事件發生。



永續服務經營 提供專業安心保證

我們深刻體認交屋的落幕並不是責任的結束，而是服務真正的開始，為了能提供住戶一個舒適安全的居住環境，我們精心策劃每一個案專屬交屋隨身碟，裝有建案工程履歷及建築 BIM 設計圖，除在日後修繕能精準掌握建物規格外，附有完整的材料來源、施工細節，讓住戶全面享有「知」的權利及安心，充份展現根基極度重視提供給住戶一個家應有的安穩及承諾。

取得使用執照前



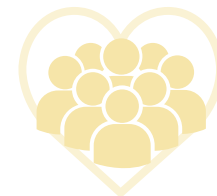
取得使用執照後



交屋階段



售後服務階段



交屋後客戶滿意度調查

根基營造將產品交付客戶後，仍以為客戶提供最佳的售後服務為使命，更透過客戶滿意度調查結果作為持續改善的依據。

內案部分：本公司於客戶變更作業完成後，客服部專員將向客戶進行滿意度調查，以冠德愛閱為例，客戶在填寫滿意度調查時均對於根基提供知客變資料完整度、服務的態度與專業度、客變流程的順暢度等作業均給予高度的評價，透過滿意度的調查，我們不引以自滿，客服部仍將透過細節服務的提升，以更高的滿意度與超越顧客的期望為客服部的目標。

本公司對於客戶的個人基本資料均秉持著維護原則，遵守個資法規定，從未有客戶資料外洩或遺失等情事發生，深得客戶的高度信賴。

各項營建工程案外案

本公司外案工程，2013-2015年間，共調查了25家客戶，平均獲得83.5分的高度評價，配合年度客戶滿意度調查，根基營造了解客戶的需求及滿意度。透過問卷及本公司客服團隊與客戶的貼心與深入的互動，根基營造更能密切貼近客戶的需求以提升服務與工程施工品質。

針對客戶的意見，根基營造將會定期檢視、考量並提出適當的改善計劃，並配合ISO9001品質管理系統的逐步改善要求，建構一個完整的客戶滿意度處理程序；我們相信唯有贏得客戶的滿意與信任感，企業才能永續經營，也讓客戶的忠誠度與公司業務可以不斷穩定成長。



小故事-壹

一對老夫妻購買本公司之新營造建築，老先生私下告訴我因自己年歲已大，不知何時會離開人世，所以買了這間房留給老婆用她的名字當房屋所有權人，最重要的是老先生的退休金和月退休都交給老婆管理，他需要用錢時再跟老婆拿就好，所以自己很節省，為的就是讓老婆日後的老年生活能無憂無慮。驗交屋時這對老夫婦貴賓以完全信任公司施工品質的態度很快的完成交屋並趕緊簡易的裝潢，同仁發現每次只要到案場進行其他客戶的驗交屋手續時偶而會在工務所見到這位老先生在跟工地同仁對話，客服部同仁便會主動詢問發生什麼事了？是房子哪裡出問題了嗎？老先生總是很快地回說”沒事，他們都很棒，不僅熱心服務且都不嫌棄我麻煩，是我給他們一直造成困擾請他們協助一些小東西的修繕，他們都很樂意和積極，請同仁千萬別誤會”，還要同仁別把時間浪費在他身上，知道同仁忙於其他客戶交屋要同仁趕緊去招呼其他客戶，入厝之後還特地熱情通知工地同仁和客服部同仁去他們家裡參觀並喝茶。根基營造的每一位同仁於開始進行客戶驗交屋時期，每個人都戮力全力以赴盡速將品質完善的房子交予每位客戶，讓每一位住戶都安心入住。

入住後，客戶若反應有不知如何操作、設備故障或需修繕的小地方。同仁們都以最迅速的時效及高效率的行動讓住戶高度滿意與肯定，因為每個人心裡都存有董事長堅信建築是「良心事業也是百年建設」秉持永久售後服務的使命。

小故事-貳

冠德美麗台北大廈管理委員會感謝函：

根基營造位於新北市三重區之個案冠德美麗台北，根基營造秉持永久售後服務的精神，於交屋後仍不斷熱心的為社區營造良好的生活品質，有任何小問題或是需改善的地方，根基營造同仁皆不辭辛勞，熱心迅速的為客戶完成。住戶與根基之間從顧客更提升為了像朋友一樣的緊密關係，這就是根基營造同仁的共同願景與目標，冠德美麗台北大廈管委會，還發送感謝函來本公司，我們深感榮幸。未來在每個專案中，根基營造將秉持同樣的精神繼續為顧客服務。



社會關懷

SOCIAL CARE

頒出
40項
競賽獎

樂捐
營養早餐

回饋
社區



根基工程之美攝影比賽暨微電影全國大賽

根基營造以關愛自己家園的心，去建造經營大家共同的環境。永遠以「科學態度」看待建築，堅持在成功中不斷創新，發揮高度的研究精神，探索可行的建築之道，經由一次又一次的突破，讓建築品質與工程技藝更上一層樓，我們透過攝影者角度用影像來記錄根基工程，進而展現工程的力與美。

由根基營造籌辦的「2015 根基工程之全國攝影暨微電影大賽」於 2015 年 11 月 13 日成績揭曉，並於 11 月 21 日於孫運璿科技·人文紀念館盛大舉行頒獎典禮。典禮當天，主辦單位特別邀請評審老師說明本次評審重點意見，供在場所有愛好攝影人士參考。

本次比賽得獎作品孫運璿科技·人文紀念館二樓展場展出，於 2015 年底展出為期一個多月的成果展，包括本次攝影及微電影得獎作品，共計金、銀、銅獎、優選、佳作 38 件以及微電影作品兩件於現場播放。

本次活動主軸以根基營造近年完成之 31 年工程作品為拍攝主題，今年的比賽內容和去年不同，除了單作品還有增加組照作品，鼓勵攝影、微電影好手以不同角度與距離去欣賞、詮釋生活周遭的建築與工程，透過專業的攝影鏡頭，將生活、藝術、文創結合工程元素，分享作品之美，讓社會大眾看見企業如何在冰冷的建築物中展現人文樣貌與藝術氣息。



歲末分享愛 根基關懷弱勢孩童

根基營造始終堅持最好的品質，以打造「幸福家庭」為使命，因而更加深入了解家庭與關愛的重要。對沒有完整家庭依靠的弱勢孩子，總是希望能多盡一分心力，帶給他們教育輔助、生活照顧、深耕並落實企業文化的核心價值。

因此根基營造每年都會舉辦「歲末送暖分享愛」活動，2015 年，根基邀請台中雨果弦樂團為弱勢孩童特別舉辦一場演奏會，與伯大尼兒少家園的孩子們，於孫運璿科技·人文紀念館中，一同歡慶溫馨的聖誕節日，希望透過溫暖活動讓弱勢孩童們擁更多的幸福體驗。

偏鄉地區孩童營養早餐樂捐

早晨時分，根基營造位於台九線施工的同仁每一次騎車經過學校，看見瘦瘦小小的學童身影，背著厚重的書包，走在上學途中。經由員工訪談台東縣達仁鄉安朔小學老師，道出學校中許多貧困家庭的窘境，只是簡單的一餐，對於當地的孩子卻是難以達成的願望。學校環境偏遠，附近幾乎沒有店家，加上家庭經濟困難，無法擁有零用錢的孩子們，常沒有早餐費用而餓著肚子上學。

於是根基同仁們自發性的發揮父母般的愛心，紛紛捐款讓老師們每日能買早餐給這些孩童，讓他們每天上學都能吃個熱熱的早餐，盡一份溫暖的心力。



社區關懷

根基營造無時無刻投入社區關懷中，如營造部於永和運動中心之施工現場致贈白米予新北市永和區秀林里，由關里長代表領取，並由關里長代表領取發送給社區中的弱勢團體與老人們，體現社區回饋；為維護學生於人行步道之行走安全，根基營造 2015 年間協助修繕協助位於士林區福國路歐洲小學的便道方便學生行走，並設置安全裝置提升行走安全性。

一個建築新建築，從施工開始到交屋完工，不是一兩天就完成，可能要歷時一到兩年甚至更長時間，「與鄰為善」是公司的政策；長久以來根基營造也堅持著「優良環保工地原則」，貫徹落實交通管制、環境維護及安全衛生管理措施。以興雅案為例，我們訂了「環境影響白皮書」，表達根基營造的信念，也希望藉此讓溝通管道暢通。我們做了多項施工管理事宜，期許能將對周圍的干擾與影響降至最低。

根基營造卓越案例

EXCELLENT PROJECTS

建築
金質獎

卓越
建設獎

節能
減碳

在公共工程的建案中，大部分是因為價格有競爭性而獲得標案；基本上符合業主要求即可，但是根基營造則善用自身整合的能力，不斷精進自己的技術，不斷與業主溝通量身訂作而非只迎合大眾的標準。

海基會大樓 營建工藝的極致之作

由根基營造與閻辰昌建築師合作設計營建的海峽交流基金會辦公大樓，不但取得國家銀級綠建築標章，此工程還榮獲「第十四屆國家建築金質獎」施工品質類的全國首獎，更於 2015 年榮獲「國家卓越建設獎」規劃設計類的卓越獎、中國土木水利工程學會工程美化暨環境景觀獎是展現建築設計與營建工藝完美融合的極致作品。

海峽交流基金會代表以國家協商、交流與服務為宗旨，建築師閻辰昌表示 依此概念延伸為海峽交流基金會辦公大樓建築設計的基本構想，將台灣細膩的文化底蘊融入硬體中，期能符合海基會秘書處代處長陳啟迪提出的低調平實、人性兼具科技與意涵指標等三項原則。

整座大樓的規劃，緊密結合台灣獨有的地理、歷史、人文等元素，呈現本島特色，例如鳥瞰海基會大樓外觀為「木船」造型，構建了唐山過台灣的歷史意象，與易经「渙卦」的吉象不謀而合。而戶外的水池山林造景，即為台灣阿里山和日月潭之縮影；挑高廿一公尺的迎賓大廳則有「抬起頭來看台灣」之寓意。

縝密施工 完善所有造型細節

根基營造技研部經理葉旭原指出，經由建築師闡明其設計理念，根基營造建構了都市、人文及環境三條紋理，從細節裡鋪陳出台灣意涵並兼顧工程品質，互惠意象的人行道地磚貼法，加上運用「HDPE 導水工法」在地坪底下埋設排水管，導引雨水至地下室集水區，回收再利用作為提供水池的景觀用水，落實環保節能愛地球的觀念。

位於大門旁長約八十三公尺的水池，為營造無邊際的視覺感受，其池高誤差不能超過的三釐米，必須一邊施工，一邊精準修正。池底工法則以不鏽鋼材質先做一道防水層，再以混凝土打底，最後貼上磁磚，完全是比照豪宅的施工規格。水池中央的假山造型以花蓮產出的蛇紋石打造，全球只有四個國家出產頂級蛇紋石，其中以台灣的石材硬度最高、顏色最綠、品質最優良。

除了運用山水造景作為台灣山明水秀的表徵外，大樓外部樟樹成林的立面設計，其創意源自樟樹，不但是台灣原生樹種的代表，再搭配經縝密計算位置的沖孔鋁板設計，補強遮陽效果及降低風壓並利用太陽能發電的 LED 燈來美化立面，每當夜幕低垂時分，散發點點亮光，美得如詩如畫。樟樹成林的立面玻璃採用 Double Low-E 低幅射玻璃，夏日可阻隔陽高溫，冬季時保持熱能不散失，為節能減碳的首選。「複層節能玻璃內部的背撐爪具接合點階經過精密計算，以及透過實體模型 (Mock-up) 的風雨測試，穩固性絕對經得起考驗。」葉旭原補充說明。

以建築工法，展現台灣風土特色

海基會大樓門廳為超大天燈造型，不僅展現磅礴氣勢，更象徵了兩岸和平。大廳兩側為因應結構時需要而建造直徑 1.6 公尺、高 21 公尺的獨立雙柱，多片玻璃馬賽克，拼貼出台灣獨特之美，如台灣鳳蝶、藍鵲、蝴蝶蘭、梅花鹿、玉山、女王頭、太魯閣及達悟族甩髮舞等。

「為使牆面與柱面一體成形，開展行雲流水般的視覺效果，這些圖形在拼貼之前，我們均以電腦先行運算排列過。葉旭原說。建築物中其實很少見到如此高大的圓柱構體，因此，根基團隊施工時要隨時矯正角度使其筆直，包括內部的鋼筋與外部的模板。

辦公大樓空間劃分有一般辦公室、賓客接待室、記者室、會議室、會史館等，其中以紀念辜振甫先生的多功能光亮廳最具特色，根基營造大手筆引進日本之技術，設置三層、三區、三種顏色的移動觀覽席，使用時只要按下開關，座椅將自動整排移出及升起椅背，提供三百個舒適的座位，收起後整個空間則可布置成宴會廳招待貴賓。」

精密計畫 成就美觀與安全

大樓內部裝修使用的建材也大有看頭，例如利用整塊大理石拼花的梯廳（包含一樓大廳），散發雍容大器的質感，而九樓的辦公室是以鈦板金屬搭配櫻桃實木打造門廳的牆面，營造典雅、莊重的空間感。「我們為了精準掌握線角的細節處理，先以 BIM 模擬過」所謂 BIM (Building Information Modeling, 建築資訊模型) 即在電腦上輸入數字或用滑鼠點擊，與平面圖相對應的立面圖和剖面圖節能同步修正；並將樑、柱、牆板的高、深、寬尺寸參數模組化，可大幅提高修正的精確度與速度。根基營造的用心雕琢，處處可見。

海基會辦公大樓為呼應位於東側明水公園的自然景觀，特別以清水模工法做防汙處理；為了整體美感精心挑選高度、枝葉密度皆相當的小葉欖仁栽植在大樓外側，自然而然地延伸了明水公園的沛然綠意。值得一提的是地下停車場施工設計，不僅以洗石子大面積石毯式拼貼了八隻台灣藍鵲，作為通往停車場車道的牆面，其中利用白色大理石拼貼的尾羽，更是以手工切割的方式特製而成。

此外，車道的坡度與弧度是以法拉利的底盤來做模擬測試，以便各種車款出入流暢；另外，連續壁式的地下室容易有滲水問題，因此，根基營造選用具有多層滲水問題，因此，根基營造選用具有多層防護與導水設計的「複壁工法」作為輔助防水功能並兼具美觀作用。除此之外，基於安全性考量，根基營造運用了 BRB (韌性斜撐) 技術，它比起傳統式鋼製斜撐有更好的耐震度與可靠性。

根基營造團隊奠基於本身豐富的專業知能與精益求精的審慎態度，淋漓盡致發揮其精湛的工藝技巧，挖掘細部品味，造就建築的長遠性，一步一腳印將實用與美學具體融合，由此獲得國家評比的肯定，也為團隊光榮功蹟寫下輝煌紀錄的新一章！



與環境為鄰的規劃開始

國民運動中心是目前新北市的政策，預計要在新北市設置 10 座國民運動中心，對於各區運動中心，其空間規劃以符合區域民眾使用需求出發，規劃建構具複合性多用途彈性空間，以期達到民眾休閒、健康學習、創造多元性體育空間、綠建築及節能減碳設施等，以達到「活動、健康之城」為主要目標並以滿足民眾休閒、健身學習等功能。永和、汐止、樹林國民運動中心是根基在 2014 年取得的統包工程。

根基延續三座運動中心現地的自然資源，並藉由量體層層堆疊出各層空間，創造出豐富休憩場所，除可引入綠化外，亦可增加多元化立體開放空間之運用，達到運動、休閒之功能，並將主要運動空間集中設置，利用高程變化適當分配附屬空間，使運動中心達到簡潔明確之配置，同時結合垂直服務和串聯空間，配合挑空區創造出自然採光與空間結合之機能運動。

永和國民運動中心

永和國民運動中心街廓周邊為秀朗福利站、福和戲院及稠密的低層住宅，根基考量未來均勢必更新重建，透過樹木保護、簡約漸退量體、開發地面等手法降低新建運動中心規模迥異於周邊環境所帶來之衝擊，規劃連結與城市縫合 創造出一個運動休閒及藝文氣息凝集的城市慢活空間。整體設計以永和早期之沙洲地形為發想，透過形體的轉化，架構一個室內外空間交流穿透、同時隱喻自然環境的建築風貌，為地方注入生機。



永和國民運動中心

汐止國民運動中心

汐止國民運動中心位於汐止區綜合運動場旁，根基不單就運動中心面體進行規劃，同時考量整個綜合運動區域，將非屬運動中心範圍內的田徑場舊有看台整建，更新增行動不變電梯、行動不變樓梯以及行動不變坡道，改善整體運動環境，提升當地生活品質。

汐止國民運動中心街廓周邊為住宅公寓，為避免新建量體帶給居民視覺上的壓力，除了道路加寬外，更將運動中心再退縮 10 米，將 10 米綠帶回饋鄉里，提升價值。根基除了考量與環境的和諧，在外觀設計亦費心力，希望將當地元素融入運動中心，由於基地北側有高架鐵路通過，故北側立面配合高架鐵路之視野範圍，規劃設計呼應火車之速度感與流動性之設計語彙，底層配合地面層面路，向內退縮降低壓迫感，並導入街舞運動與人潮聚集之半戶外空間；基地南側為在地廟宇 - 福隆宮，故本側立面表情在於對民俗、文化的尊重，利用適當的配色整合週遭色彩印象，以活潑的色彩與設計語彙，塑造本區域特色意象。



汐止國民運動中心

樹林國民運動中心

樹林國民運動中心位於變更樹林（三多里地區）都市計畫中之運動中心用地，基地週遭為尚未開發之重劃區，基本必須設想未來這座運動中心該以何種方式呈現，如何帶給當地居民環境上的提升並不破壞當地原有之特色，並塑造出代表樹林地標的地標。由於本基地南側有高鐵通行，故根基配合人行視角、車行視角與高鐵視角，藉由豐富且多樣的建築語彙與量體交錯，創造出不同面向之建築表情，增加都市環境之豐富性，並將周遭環境綠帶延續，融入大量植栽綠化，綠地與鋪面間軟硬相間的廣場塑造，創造出主要休憩空間，提供使用者滯留、休息及交誼之場所。



樹林國民運動中心

INDEPENDENT ASSURANCE OPINION STATEMENT

Kedge Construction Co., Ltd. 2015 Corporate Social Responsibility Report

The British Standards Institution is independent to Kedge Construction Co., Ltd. (hereafter referred to as Kedge Construction in this statement) and has no financial interest in the operation of Kedge Construction other than for the assessment and assurance of this report.

This independent assurance opinion statement has been prepared for Kedge Construction only for the purposes of assuring its statements relating to its corporate social responsibility (CSR), more particularly described in the Scope below. It was not prepared for any other purpose. The British Standards Institution will not, in providing this independent assurance opinion statement, accept or assume responsibility (legal or otherwise) or accept liability for or in connection with any other purpose for which it may be used, or to any person by whom the independent assurance opinion statement may be read.

This independent assurance opinion statement is prepared on the basis of review by the British Standards Institution of information presented to it by Kedge Construction. The review does not extend beyond such information and is solely based on it. In performing such review, the British Standards Institution has assumed that all such information is complete and accurate.

Any queries that may arise by virtue of this independent assurance opinion statement or matters relating to it should be addressed to Kedge Construction only.

Scope

The scope of engagement agreed upon with Kedge Construction includes the following:

1. The assurance covers the whole report focused on systems and activities during the 2015 calendar year on the Kedge Construction headquarter and relevant operations in Taiwan.
2. The evaluation of the nature and extent of the Kedge Construction's adherence to all three AA1000 Account Ability Principles in this report as conducted in accordance with type 1 of AA1000AS (2008) assurance engagement and therefore, the information/data disclosed in the report is not verified through the verification process.

This statement was prepared in English and translated into Chinese for reference only.

Opinion Statement

We conclude that the Kedge Construction 2015 Corporate Social Responsibility Report provides a fair view of the Kedge Construction CSR programmes and performances during 2015. The CSR report subject to assurance is free from material misstatement based upon testing within the limitations of the scope of the assurance, the information and data provided by the Kedge Construction and the sample taken. We believe that the 2015 economic, social and environmental performance indicators are fairly represented. The CSR performance indicators disclosed in the report demonstrate Kedge Construction's efforts recognized by its stakeholders.

Our work was carried out by a team of CSR report Assurers in accordance with the AA1000 Assurance Standard (2008). We planned and performed this part of our work to obtain the necessary information and explanations we considered to provide sufficient evidence that Kedge Construction's description of their approach to AA1000 Assurance Standard and their self-declaration in accordance with the core option of GRI G4 guidelines were fairly stated.

Methodology

Our work was designed to gather evidence on which to base our conclusion. We undertook the following activities:

- review of issues raised by external parties that could be relevant to Kedge Construction's policies to provide a check on the appropriateness of statements made in the report;
- discussion with managers on approach to stakeholder engagement. However, we had no direct contact with external stakeholders;
- 15 interviews with staffs involved in sustainability management, report preparation and provision of report information were carried out;
- review of key organizational developments;
- review of the findings of internal audits;
- review of supporting evidence for claims made in the reports;
- an assessment of the company's reporting and management processes concerning this reporting against the principles of Inclusivity, Materiality and Responsiveness as described in the AA1000 Account Ability Principles Standard (2008).

Conclusions

A detailed review against the AA1000 Account Ability Principles of Inclusivity, Materiality and Responsiveness and the GRI G4 sustainability reporting guidelines is set out below.

Inclusivity

This report has reflected a fact that Kedge Construction has continually made a commitment to its stakeholders, as the participation of stakeholders has been conducted in developing and achieving an accountable and strategic response to sustainability. The reporting systems are being developed to deliver the required information. There are fair reporting and disclosures for economic, social and environmental information in this report, so that reasonable planning and target-setting can be supported. In our professional opinion the report covers the Kedge Construction's inclusivity issues.

Materiality

Kedge Construction publishes sustainability information that enables its stakeholders to make informed judgements about the company's management and performance. In our professional opinion the report covers the Kedge Construction's material issues.

Responsiveness

Kedge Construction has implemented the practice to respond to the expectations and perceptions of its stakeholders. An Ethical Policy for Kedge Construction is developed and provides the opportunity to further enhance Kedge Construction's responsiveness to stakeholder concerns. Issues that stakeholder concern about have been responded timely. In our professional opinion the report covers the Kedge Construction's responsiveness issues.

GRI-reporting

Kedge Construction provided us with their self-declaration of 'in accordance' with the G4 sustainability reporting guidelines: the Core option (at least one indicator related to each identified material Aspect). Based on our review, we confirm that social responsibility and sustainable development indicators with reference to the GRI Index are reported, partially reported or omitted. In our professional opinion the self-declaration covers the Kedge Construction's social responsibility and sustainability issues.

Assurance level

The moderate level assurance provided is in accordance with AA1000 Assurance Standard (2008) in our review, as defined by the scope and methodology described in this statement.

Responsibility

This CSR report is the responsibility of the Kedge Construction's chairman as declared in the responsibility letter. Our responsibility is to provide an independent assurance opinion statement to stakeholders giving our professional opinion based on the scope and methodology described.

Competency and independence

The assurance team was composed of Lead Auditors and Carbon Footprint Verifiers experienced in industrial sector, and trained in a range of sustainability, environmental and social standards including AA1000 AS, ISO14001, OHSAS18001, ISO14064 and ISO 9001. BSI is a leading global standards and assessment body founded in 1901. The assurance is carried out in line with the BSI Fair Trading Code of Practice.

For and on behalf of BSI:



Peter Pu
Managing Director BSI Taiwan
05 July, 2016



Hexax Headquarters: 5th Floor, No. 15, 1st Rd., Sec. 4, Taipei 114, Taiwan, R.O.C.
BSI Fair Trading & Certification of British Standards Institute

GRI G4 指標對照索引

揭露狀況說明：●全部揭露 ●部分揭露 ○不揭露/不適用

指標	揭露項目	揭露狀況	頁數	補充說明
G4 一般標準揭露				
策略及分析				
G4-1	提供組織最高決策者的聲明（如CEO、董事長或等同的高階職位者），內容包含判斷與組織相關的永續性議題，及針對這些對組織具相關性的面向提出永續性策略	●	P.5	
G4-2	描述關鍵衝擊、風險及機會	●	P.29	
組織概況				
G4-3	說明組織名稱	●	P.9	
G4-4	說明主要品牌、產品與服務	●	P.7	
G4-5	說明組織總部所在位置	●	P.4	
G4-6	組織營運所在的國家數量及國家名(包括主要營運所在國或與永續發展議題有關的所在國)。	●	P.4	
G4-7	所有權的性質與法律形式	●	P.4	
G4-8	說明組織所提供服務的市場（包含地理細分、所服務的行業、客戶/受惠者的類型）	●	P.11	
G4-9	說明組織規模	●	P.69	
G4-10	按地區/國別、雇用類型、以及雇用合約，依性別進行總勞動力的細分	●	P.69	
G4-11	受集體協商協定保障之總員工數比例	●	P.71	
G4-12	描述組織之供應鏈	●	P.35	
G4-13	報告期間有關組織規模、結構、所有權或供應鏈的任何重大變化	●	P.4	
G4-14	說明組織是否具有因應之預警方針或原則	●	P.29	
G4-15	列出經組織簽署認可，而由外部所制定的經濟、環境與社會規章、原則或其他倡議	●	P.27	無
G4-16	列出組織參與的公協會（如產業公協會）和國家或國際性倡議組織的會員資格，參與的方式	●	P.27	
鑑別重大考量面與邊界				
G4-17	列出組織合併財務報表或等同文件中所包含的所有實體。說明是否有在組織合併財務報表或等同文件中的實體未包含在此報告書中	●	P.4	

G4-18	界定報告內容和考量面邊界的流程。組織如何依循「界定報告內容的原則	●	P.4	
G4-19	列出所有在界定報告內容過程中所鑑別出的重大考量面	●	P.22	
G4-20	針對每個重大考量面，說明組織內部在考量面上的邊界	●	P.23	
G4-21	針對每個重大考量面，說明組織外部在考量面上的邊界	●	P.23	
G4-22	說明對先前報告書中所提供之任何資訊有進行重編的影響及原因	●	P.4	
G4-23	說明和先前報告期間相比，在範疇與考量面邊界上的顯著改變	●	P.4	
利害關係人議合				
G4-24	列出組織進行議合的利害關係人群體	●	P.17	
G4-25	就所議合的利害關係人，說明鑑別與選擇的方法	●	P.17	
G4-26	說明與利害關係人議合的方式，包含依不同利害關係群體及形式的議合頻率，並說明任何的議合程序是否特別為編製此報告而進行	●	P.19	
G4-27	說明經由利害關係人議合所提出之關鍵議題與關注事項，以及組織如何回應這些關鍵議題與關注事項，包括透過報告。說明提出每一關鍵議題與關注事項的利害關係人群體	●	P.19	
報告書基本資料				
G4-28	所提供資訊的報告期間（如會計年度或日曆年度）	●	P.4	
G4-29	上一次報告的日期（如果有）	●	P.4	
G4-30	報告週期（如每年一次、兩年一次）	●	P.4	
G4-31	提供可回答報告或內容相關問題的聯絡人	●	P.4	
G4-32	說明組織選擇的「依循」選項。說明針對所擇選項的GRI內容索引。如報告書經過外部保證/確信，請引述外部保證/確信報告。	●	P.4	
G4-33	在永續性報告附帶的確保報告中，說明機構為報告尋求外部確保的政策及現行措施	●	P.4	
治理				
G4-34	說明組織的治理結構，包括最高治理機構的委員會。鑑別哪些委員會分別負責經濟、環境及社會衝擊的決策	●	P.10	
G4-35	說明最高治理機構針對經濟、環境及社會議題，授權委任給高階管理階層與其他員工的流程	●	P.10	
G4-36	說明組織是否任命經營管理階層負責經濟、環境和社會議題，並是否直接向最高治理機構報告	●	P.10	
G4-37	說明利害關係人與最高治理機構在經濟、環境和社會議題上諮詢的流程。如果最高治理機構委派代理人進行諮詢，描述代理人為何及任何反饋給最高治理機構的	●	P.10	

	流程			
G4-38	按分類，說明最高治理機構及其委員會的組成	●	P.10	
G4-39	說明最高治理機構的主席是否亦為經營團隊成員（如果是，說明其在組織管理階層的功能及如此安排的原因）	○		
G4-40	說明最高治理機構及其委員會之提名與遴選流程，以及最高治理機構成員提名和遴選的準則	○		
G4-41	說明最高治理機構如何確保避免及管理利益衝突之流程。說明是否有向利害關係人揭露利益衝突	○		
G4-42	說明最高治理機構與高階管理階層，在發展、核准與更新該組織之宗旨、價值或願景、策略、政策，以及與經濟、環境、社會衝擊相關之目標上的角色	○		
G4-43	說明為發展與提升最高治理機構在經濟、環境和社會議題上的整體知識所採取的措施	○		
G4-44	說明最高治理機構在經濟、環境和社會議題表現的評量流程。	○		
G4-45	說明最高治理機構於鑑別與管理經濟、環境與社會產生之衝擊、風險和機會所扮演的角色	○		
G4-46	說明最高治理機構在檢視組織針對經濟、環境和社會議題風險管理流程之有效性上的角色	○		
G4-47	說明最高治理機構檢視經濟、環境和社會衝擊、風險與機會之頻率	○		
G4-48	說明最高層級委員會或職位，其職責為正式檢視及核准組織永續性報告書，並確保已涵蓋所有重大考量面	○		
G4-49	說明與最高治理機構溝通重要關鍵議題的程序	○		
G4-50	說明與最高治理機構溝通之重要關鍵議題的性質和總數，以及後續所採取的處理和解決機制	○		
G4-51	說明最高治理機構和高階管理階層的薪酬政策	○		
G4-52	說明薪酬決定的流程。說明是否有薪酬顧問參與薪酬的制定，以及他們是否獨立於管理階層。說明薪酬顧問與組織之間是否存在任何其他關係	○		
G4-53	如適用時，說明如何尋求利害關係人意見並將其意見與薪酬結合，包括對薪酬政策和提案之投票結果	○		
G4-54	說明在主要營運據點的每個國家中，組織中薪酬最高個人之年度總收入與組織在該國其他員工（不包括該薪酬最高個人）年度總收入之中位數的比率	○		
G4-55	說明在主要營運據點的每個國家中，組織中薪酬最高個人年度總收入增加之百分比與組織在該國其他員工（不包括該薪酬最高個人）平均年度總收入增加百分比之中位數的比率	○		

倫理與誠信				
G4-56	描述組織之價值、原則、標準和行為規範，如行為準則和倫理守則	●	P.26	
G4-57	說明對倫理與合法行為為徵詢意見及組織誠信相關事務之內外部機制，如服務專線或諮詢專線	○		
G4-58	說明對於舉報有違倫理或不合法行為及組織誠信相關問題的內、外部機制，如透過直屬管理向上報告、舉報機制或是專線	○		
G4 特定標準揭露				
類別：經濟				
考量面：經濟績效				
G4-EC1	組織所產生及分配的直接經濟價值	●	P.28	
G4-EC2	氣候變遷對組織活動所產生的財務影響及其他風險與機會	●	P.28	
G4-EC3	組織確定福利計畫義務的範圍	●	P.71	
G4-EC4	自政府取得之財務補助	○		
考量面：市場形象				
G4-EC5	在重要營運據點，不同性別的基層人員標準薪資與當地最低薪資的比例	○		
G4-EC6	在重要營運據點僱用當地居民為高階管理階層的比例	●	P.69	
考量面：間接經濟衝擊				
G4-EC7	基礎設備的投資與支援服務的發展及衝擊	●		
G4-EC8	顯著的間接經濟衝擊，包括衝擊的程度	●		
考量面：採購實務				
G4-EC9	於重要營運據點，採購支出來自當地供應商之比例	●	P.37	
類別：環境				
考量面：原物料				
G4-EN1	所用原物料的重量或體積	●	P.37	
G4-EN2	使用再生原物料的百分比	○		
考量面：能源				
G4-EN3	組織內部的能源消耗量	●	P.49	
G4-EN4	組織外部的能源消耗量	○		
G4-EN5	能源密集度	○		
G4-EN6	減少能源的消耗	●	P.49	
G4-EN7	降低產品和服務的能源需求	◎	P.49	
考量面：水				

G4-EN8	依來源劃分的總取水量	○		
G4-EN9	因取水而受顯著影響的水源	○		
G4-EN10	水資源回收及再利用的百分比及總量	○		
考量面:生物多樣性				
G4-EN11	組織所擁有、租賃、管理的營運據點或其鄰近地區位於環境保護區或其他高生物多樣性價值的地區	●	P.46	
G4-EN12	描述組織的活動、產品及服務在生物多樣性方面，對保護區或其他高生物多樣性價值的地區之顯著衝擊	●	P.46	
G4-EN13	受保護或復育的棲息地	◎	P.46	
G4-EN14	依瀕臨絕種風險的程度，說明受組織營運影響的棲息地中，已被列入IUCN紅色名錄及國家保護名錄的物種總數	○		
考量面:排放				
G4-EN15	直接溫室氣體排放（範疇一）	○		
G4-EN16	能源間接溫室氣體排放量（範疇二）	●	P.45	
G4-EN17	其他間接溫室氣體排放量（範疇三）	○		
G4-EN18	溫室氣體排放強度	○		
G4-EN19	減少溫室氣體的排放量	◎	P.45	
G4-EN20	臭氧層破壞物質(ODS)的排放	○		
G4-EN21	氮氧化物、硫氧化物和其他顯著氣體的排放	○		
考量面:廢污水與廢棄物				
G4-EN22	依水質及排放目的地所劃分的總排水量	○		
G4-EN23	按類別及處置方法劃分的廢棄物總重量	○		
G4-EN24	嚴重洩漏的總次數及總量	●		無
G4-EN25	說明組織運輸、輸入、輸出被「巴塞爾公約」附錄I、II、III、VIII視為有害廢棄物的物質之重量，以及運往國外的百分比	●		無
G4-EN26	受組織廢水及其他（地表）逕流排放而顯著影響的水體及相關棲息地的特性、面積、保護狀態及生物多樣性價值	○		
考量面:產品和服務				
G4-EN27	降低產品和服務對環境衝擊的程度	●	P.50	
G4-EN28	按類別說明回收已售出之產品及產品之包裝材料的百分比	○		
考量面:法規遵循				
G4-EN29	違反環境法律和法規被處巨額罰款的金額，以及所受罰款以外之制裁的次數	●	P.65	

考量面:交通運輸				
G4-EN30	為組織營運而運輸產品、其他商品、原料以及員工交通所產生的顯著環境衝擊	●	P.39	
考量面:整體情況				
G4-EN31	按類別說明總環保支出及投資	○		
考量面:供應商環境評估				
G4-EN32	採用環境標準篩選新供應商的比例	●		
G4-EN33	供應鏈對環境的顯著實際或潛在負面影響，以及所採取的行動	○		
考量面:環境問題申訴機制				
G4-EN34	經由正式申訴機制立案、處理和解決的環境衝擊申訴之數量	●		無
類別:社會				
子類別:勞工實務與尊嚴勞動				
考量面:勞僱關係				
G4-LA1	按年齡組別、性別及地區劃分新進員工和離職員工的總數及比例	●	P.69	
G4-LA2	按重要營運據點劃分，只提供給全職員工(不包括臨時或兼職員工)的福利	●	P.71	
G4-LA3	按性別劃分，育嬰假後復職和留任的比例	●	P.70	
考量面:勞/資關係				
G4-LA4	是否在集體協商中具體說明有關重大營運變化的最長預告期	●	P.69	
考量面:職業健康與安全				
G4-LA5	在正式的勞工健康與安全管理委員會中，協助監督和建議職業健康與安全相關規劃的勞方代表比例	●	P.71	
G4-LA6	按地區和性別劃分的工傷類別、工傷頻率、職業病、損失日數比例及缺勤率，以及因公死亡事故總數	●	P.63	
G4-LA7	與其職業有關之疾病高發生率與高風險的勞工	○		
G4-LA8	工會正式協約中納入健康與安全相關議題	○		
考量面:訓練與教育				
G4-LA9	按性別和員工類別劃分，每名員工每年接受訓練的平均時數	●	P.76	
G4-LA10	強化員工持續受僱能力以及協助其管理退休生涯的職能管理與終生學習計畫	●	P.75	
G4-LA11	按性別和員工類別劃分，接受定期績效及職涯發展檢視的員工比例	●	P.75	
考量面:員工多元化與平等機會				
G4-LA12	按性別、年齡層、少數族群及其他多元化指標劃分，公司治理組織成員和各類員工的組成	◎		
考量面:女男同酬				

G4-LA13	按員工類別和重要營運據點劃分，女男基本薪資和報酬的比例	○		
考量面:供應商勞工實務評估				
G4-LA14	針對新供應商使用勞工實務準則篩選的比例	●	P.39	
G4-LA15	供應鏈對勞工實務有顯著實際或潛在的負面衝擊以及所採取的行動	◎		
考量面:勞工實務申訴機制				
G4-LA16	經由正式申訴機制立案、處理和解決的勞工實務申訴的數量	●		無
子類別:人權				
考量面:投資				
G4-HR1	載有人權條款或已進行人權篩選的重要投資協定及合約的總數及百分比	○		
G4-HR2	員工接受營運相關人權政策的訓練總時數，以及受訓練員工的百分比	○		
考量面:不歧視				
G4-HR3	歧視事件的總數，以及組織採取的改善行動	●	P.69	
考量面:結社自由與集體協商				
G4-HR4	已發現可能違反或嚴重危及結社自由及集體協商的營運據點或供應商，以及保障這些權利所採取的行動	◎	P.72	
考量面:童工				
G4-HR5	已發現具有嚴重使用童工風險的營運據點和供應商，以及採取有助於杜絕使用童工的行動	◎		本公司未使用童工
考量面:強迫與強制勞動				
G4-HR6	已發現具有嚴重強迫或強制勞動事件風險的營運據點和供應商，以及有助於減少任何形式的強迫或強制勞動的行動	◎		
考量面:保全實務				
G4-HR7	保全人員接受與營運相關之組織人權政策訓練的百分比	○		
考量面:原住民權利				
G4-HR8	涉及侵害原住民權利的事件總數，以及組織所採取的行動	○		
考量面:評估				
G4-HR9	接受人權檢視或衝擊評估的營運據點之總數和百分比	○		
考量面:供應商人權評估				
G4-HR10	針對新供應商使用人權標準篩選的比例	○		
G4-HR11	供應鏈對人權有顯著實際或潛在的負面衝擊以及所採取的行動	○		
考量面:人權實務申訴機制				
G4-HR12	經由正式申訴機制立案、處理和解決的人權問題申訴的數量	○		

子類別:社會				
考量面:當地社區				
G4-SO1	營運據點中，已執行當地社區議會、衝擊評估和發展計畫的據點之百分比	●	P.65	
G4-SO2	對當地社區具有顯著實際或潛在負面衝擊的營運據點	●	P.65	
考量面:反貪腐				
G4-SO3	已進行貪腐風險評估的營運據點總數及百分比，以及所鑑別出的顯著風險	○		
G4-SO4	反貪腐政策和程序的溝通及訓練	●	P.76	
G4-SO5	已確認的貪腐事件及採取的行動	○		
考量面:公共政策				
G4-SO6	按國家和接受者/受益者分類的政治獻金總值	○		
考量面:反競爭行為				
G4-SO7	涉及反競爭行為、反托拉斯和壟斷行為的法律訴訟之總數及其結果	○		
考量面:法規遵循				
G4-SO8	違反法規被處巨額罰款的金額，以及所受罰款以外之制裁的次數	●		無
考量面:供應商社會衝擊評估				
G4-SO9	針對新供應商使用社會衝擊標準篩選的比例	○		
G4-S10	供應鏈對社會的顯著實際或潛在負面衝擊以及所採取的行動	○		
考量面:社會衝擊問題申訴機制				
G4-SO11	經由正式申訴機制立案、處理和解決的社會衝擊申訴之數量	●		無
子類別:產品責任				
考量面:顧客的健康與安全				
G4-PR1	為改善健康和安全而進行衝擊評估的主要產品和服務類別之百分比	●	P.53	
G4-PR2	依結果分類，違反有關產品和服務在其生命週期內之健康與安全性衝擊的法規和自願性準則的事件總數	●		無
考量面:產品及服務標示				
G4-PR3	依組織資訊與標示程序所劃分的產品與服務資訊種類，以及需要符合此種資訊規定的重要產品及服務類別的百分比	●	P.65	
G4-PR4	依結果類別劃分，違反商品與服務資訊標示的法規及自願性規範的事件數量	○		
G4-PR5	客戶滿意度調查的結果	●	P.85	
考量面:行銷溝通				
G4-PR6	禁止或有爭議產品的銷售	○		
G4-PR7	按結果類別劃分，違反有關行銷推廣（包括廣告、推銷及贊助）的法規及自願性	○		

	準則的事件總數			
考量面:顧客隱私				
G4-PR8	經證實與侵犯顧客隱私權或遺失顧客資料有關的投訴次數	●	P.85	
考量面:法規遵循				
G4-PR9	因產品與服務的提供與使用而違反法律和規定被處巨額罰款的金額	●		無罰款 發生



根基營造股份有限公司



official website